

Stop znásilnění

Analýza stavu pomoci obětem znásilnění v České republice

zpracovala

Persefona o. s.

Autorky textů:

Mgr. Jitka Čechová

Mgr. Hana Jandová

Dále se podílely:

Mgr. Kristýna Ciprová

Bc. Eva Portlíková

Mgr. Silvie Štěpánová

Mgr. Zuzana Valentová

Korektura textu:

Mgr. Jarmila Kopecká

Podpořeno grantem z Islandu, Lichtenštejska a Norska v rámci Finančního mechanismu EHP a Norského finančního mechanismu prostřednictvím Nadace rozvoje občanské společnosti.



Obsah

Úvod	4
------------	---

Část I

1. Definice znásilnění dle trestního zákona.....	6
2. Specifika problematiky znásilnění	9
3. Evidence trestného činu znásilnění	12
4. Právní definice souvisejícího sexuálního násilí.....	15

Část II

1. Informovanost a vzdělávání.....	25
2. Postup policie	33
3. Role státního zástupce.....	38
4. Postup soudu	40
5. Lékařské ošetření	45
6. Soudně znalecké zkoumání.....	48
7. Poradenská a terapeutická péče o oběti znásilnění.....	51
8. Zajištění sexuálně agresivních osob.....	53
9. Interdisciplinární spolupráce	57
10. Peněžitá pomoc obětem trestné činnosti	58
11. Závěrem slabiny a úvahy de lege ferenda – postavení poškozeného v trestním řízení.....	60
12. Závěr	67
Literatura	68
Přílohy.....	72

Úvod

Problematika sexuálního násilí – znásilnění – patří mezi ty fenomény, které lze přirovnat k obrazu plovoucího ledovce. Pozornost upoutává především jeho dobře viditelný vrcholek, ovšem další a podstatně masivnější část zůstává skryta a zahalena tajemstvím.

Úkolem předkládané analýzy je znovuodhalení, případně odhalení, zveřejnění a předložení k diskusi těch oblastí problematiky sexuálního násilí – znásilnění –, která zůstávají neřešeny. Fenomén znásilnění je obdobně jako domácí násilí ze své podstaty tabuizován a opředen řadou mýtů, které komplikují nastolení tohoto problému na úroveň celospolečenských témat. Míra pozornosti věnovaná současné situaci řešení problematiky znásilnění zřejmě odpovídá minimálnímu počtu oficiálně nahlášených případů znásilnění, ačkoli všeobecně panuje názor, že se jedná o velmi závažný trestný čin. Pojmenování kritických míst systému pomoci obětem znásilnění a věnování pozornosti latentní kriminalitě dává možnost částečně přesunout pozornost a tedy i těžiště aktivit od řešení následků nedostatečného systémového fungování pomoci obětem znásilnění k příčinám těchto problémů.

Analýza stavu pomoci obětem znásilnění v České republice vznikla v rámci projektu „Stop znásilnění: program ochrany práv obětí znásilnění“ realizovaného Gender Studies o. p. s. a Persefonou o. s. Projekt byl podpořen grantem z Islandu, Lichtenštejnska a Norska v rámci Finančního mechanismu EHP a Norského finančního mechanismu prostřednictvím Nadace rozvoje občanské společnosti. Podkladem pro tvorbu analýzy byly veřejně dostupné texty, publikace, sborníky, výzkumy, zákony, metodiky, interní dokumenty, kazuistiky a praktické zkušenosti pracovníků Persefony o. s. a analýza rozhovorů s odborníky a odborníky z řad policie, státního zastupitelství, soudu, lékařských zařízení a občanských sdružení poskytujících sociální služby. Níže uvedená analýza má kvalitativní charakter. Jedná se o základní sondu, ze které může být čerpána inspirace pro dílčí změny či další specificky zaměřený výzkum.

Bohužel není v možnostech rozsahu této analýzy věnovat se historickému kontextu znásilnění, dopadu znásilnění na psychický stav oběti a specifickým otázkám znásilnění – znásilnění a zneužívání dětí a mladistvých, znásilnění v queer vztazích (tzn. vztahy leseb, gayů, bisexuálů, intersexuálů apod.), znásilnění prostitutek, znásilnění a zneužití mužů atd.

Mezi další omezení této práce patří problematika „terminologie“ – označení obětí¹ a agresora dle kontextu (poškozená, svědek, osoba ohrožená, pachatel, násilná osoba) – a „genderová nekorektnost“, podmíněná převažujícím výskytem znásilnění u žen.

Rozhovory vedené v rámci této analýzy mají přes snahu o základní strukturu velmi volný charakter. Tato skutečnost je dána odborností respondentů² a jejich odpověďmi na specifické otázky týkající se jejich oboru. V textu jsou zapracovány citace z těchto rozhovorů. Je nutné podotknout, že citace mají ilustrativní charakter a jsou vyňaty z kontextu celého rozhovoru. **Rozhovory nejsou součástí této verze analýzy pro svůj velký rozsah – zájemcům jsou k dispozici jejich upravené verze u realizátorů projektu.**

Srdečné poděkování patří všem respondentům, kteří byli ochotni tomuto projektu věnovat svůj čas a obohatit analýzu o řadu velmi zajímavých podnětů:

- **Mgr. Blanka Bendová** – zástupkyně ředitele pro rodinnou oblast a terénní programy Charity a mimo jiné vedoucí projektu Magdala v Blansku
- **JUDr. Kateřina Jirásková** – státní zástupkyně Městského státního zastupitelství
- **Bc. Kateřina Oharková** – zástupce Bílého kruhu bezpečí a Probační a mediační služby
- **Mgr. Lukáš Sedláček** – učitel psychologie na Vyšší policejní škole Ministerstva vnitra v Brně
- **MUDr. Petra Sejbalová** – primářka sexuologického oddělení fakultní nemocnice v Brně
- **PhDr. Blanka Špíšková** – klinická psycholožka, soudní znalkyně
- policisté z řad vyšetřovatelů, dokumentaristů, hlídkové služby, učitelů služby pořádkové policie, kteří si přáli zachovat anonymitu

¹ Termín oběť (jako označení člověka, na něhož byl spáchán sexuální útok) je trochu problematický. Toto slovo podporuje hierarchické vnímání vztahu útočnick – oběť. Na oběť je automaticky nahlíženo jako na pasivní osobu podřízenou útočnickovi. Pocit podřízenosti se používáním tohoto termínu nevztahuje jen k aktu samotnému, ale přesouvá se i do budoucnosti. Tento termín užíváme kvůli srozumitelnosti, neboť v českém prostředí nemá ekvivalent, jenž by situaci takového člověka lépe vystihoval. V angličtině se používá termín *survivor* (jako označení někoho, kdo něco přečkal, přežil), který se do češtiny někdy překládá jako *přeživší* (www.stopznasilneni.cz).

² V analýze používáme pro většinu přehlednost generické maskulinum (užívání podstatných jmen rodu mužského pro souhrnné označení mužů i žen) – pokud nespecifikujeme jinak, máme na mysli jak muže, tak ženy.

Část I

1. Definice znásilnění dle trestního zákona

Definice znásilnění dle trestního zákona je nejprve zpracována k právnímu stavu k 31. 10. 2009 a následně k právnímu stavu platnému od 1. 1. 2010.

Znásilnění – § 241 zák. č. 140/1961 Sb., trestní zákon

„(1) Kdo násilím nebo pohrůzkou bezprostředního násilí donutí jiného k souloži nebo k jinému obdobnému pohlavnímu styku nebo kdo k takovému činu zneužije bezbrannosti jiného, bude potrestán odnětím svobody na dvě léta až osm let.

(2) Odnětím svobody na tři léta až deset let bude pachatel potrestán, spáchá-li čin uvedený v odstavci 1 na osobě mladší než osmnáct let.

(3) Odnětím svobody na pět až dvanáct let bude pachatel potrestán,

a) způsobí-li činem uvedeným v odstavci 1 těžkou újmu na zdraví, nebo

b) spáchá-li takový čin na osobě mladší než patnáct let.

(4) Odnětím svobody na deset až patnáct let nebo výjimečným trestem bude pachatel potrestán, způsobí-li činem uvedeným v odstavci 1 smrt.“

Znásilnění je zvláště závažný trestný čin. Touto skutkovou podstatou je chráněno právo člověka na svobodné rozhodování o svém pohlavním životě. Obětí trestného činu znásilnění může být žena i muž, ale i osoba oboupohlavní, tedy jakákoli lidská bytost nezávisle na pohlaví či věku. Nezáleží ani na předchozím sexuálním životě oběti, na její pověsti ani na jejím vztahu k pachateli. Trestný je nejen dokonáný trestný čin, ale i pokus o znásilnění a příprava tohoto činu.

Trestně odpovědným pachatelem je ten, kdo tento čin úmyslně zavinil, v době spáchání činu byl ve věku 15 let či starší a byl příčetný, tzn. že v době spáchání činu nebyl ovlivněn duševní poruchou, pro kterou by nemohl rozpoznat společenskou nebezpečnost činu nebo nemohl ovládat své jednání. Příčetnost se v případě pochybností stanoví znaleckým posudkem.

Pachatelem znásilnění může být muž i žena, případně více osob současně (návodce, organizátor).

Ke spáchání trestného činu znásilnění je potřeba, aby si pachatel vynutil soulož či obdobný pohlavní styk násilím nebo pohrůzkou bezprostředního násilí. Za násilí soudy považují použití fyzické síly pachatele za účelem překonání či zamezení vážně míněného odporu oběti a dosažení styku proti její vůli. Z pohrůžky bezprostředního násilí musí být patrné, že násilí bude použito ihned, pokud se napadená osoba nepodrobí vůli útočníka.

Soudy však odlišují situace, kdy výše zmíněné jednání nesměřuje k vykonání soulože či obdobného pohlavního styku, ale k donucení oběti, aby strpěla jiné pachatelovy sexuální projevy (např. osahávání na pohlavních orgánech). Podobné skutky jsou podle okolností zpravidla kvalifikovány jako trestný čin vydírání podle § 235 trestního zákona.

Trestného činu znásilnění se však pachatel může dopustit i tím, že zneužije bezbrannosti oběti. Bezbranností rozumíme stav, ve kterém oběť není schopna projevit svou vůli a klást odpor – např. bezvědomí, opilost, hluboký spánek, nemoc, mentální nedostatečnost. Ve stavu bezbrannosti je také ten, kdo je spoután či jinak fyzicky neschopen se bránit. Bezbranná je i osoba tak nízkého věku či osoba duševně chorá, která není schopna posoudit význam vynucované soulože a odporu proti ní. Pokud však pachatel schválně uvede oběť do stavu bezbrannosti (např. podáním omamných látek), je jeho jednání posuzováno jako násilí.

Za spáchání trestného činu znásilnění hrozí pachateli trest odnětí svobody od dvou do osmi let. Pokud však uvedené jednání spáchá na osobě mladší 18 let, osobě mladší 15 let či způsobí jí těžkou újmu na zdraví nebo smrt, jsou splněny podmínky pro užití vyšší trestní sazby.

Za soulož je považováno spojení pohlavních orgánů muže a ženy, stačí i částečné zasunutí penisu do pochvy. Tímto je znásilnění dokonáno, i když nedošlo k vyvrcholení nebo např. k porušení panenské blány. Pokud dojde jen k dotyku pohlavních orgánů, jednalo by se o pokus trestného činu znásilnění.

Jiným obdobným pohlavním stykem rozumíme styk, který je závažností i způsobem provedení srovnatelný se souloží. Závažnost je potřeba posuzovat zejména vzhledem k psychickým i fyzickým následkům pro oběť. Jedná se tedy především o orální a anální pohlavní styk.

Spolupachatelem trestného činu znásilnění je i ten, kdo použil násilí či pohrůžku bezprostředním násilím, ale sám soulož nebo jiný obdobný pohlavní styk nevykonal. Stejně tak je spolupachatelem osoba, která vykoná soulož či jiný obdobný pohlavní styk, i když násilí či pohrůžku bezprostředním násilím použila jiná osoba.

Pokud ke znásilnění dojde mezi manželi nebo druhy, je trestní stíhání pachatele podmíněno souhlasem poškozeného (§ 163 trestního zákona). Tento souhlas však není třeba, pokud tímto činem pachatel způsobí poškozenému těžkou újmu na zdraví či smrt. Souhlas není vyžadován, ani pokud je znásilnění spácháno na osobě mladší 15 let.

V případech, kdy souhlas poškozeného není dán či je vzat zpět a zákon tento souhlas vyžaduje, nelze zahájit trestní stíhání, případně v zahájeném trestním stíhání pokračovat. Poškozený může souhlas vzít zpět výslovným prohlášením kdykoli do doby, než se odvolací soud odebere k závěrečné poradě. Pokud je jednou souhlas výslovně odepřen, nelze jej udělit znovu.

Změny v právní úpravě sexuálního násilí v souvislosti s přijetím zákona č. 40/2009 Sb. s účinností od 1. 1. 2010

Znásilnění – § 185 zák. č. 40/2009 Sb., trestní zákon s účinností od 1. 1. 2010

„(1) Kdo jiného násilím nebo pohrůžkou násilí nebo pohrůžkou jiné těžké újmy donutí k pohlavnímu styku, nebo kdo k takovému činu zneužije jeho bezbrannosti, bude potrestán odnětím svobody na šest měsíců až pět let.

(2) Odnětím svobody na dvě léta až deset let bude pachatel potrestán, spáchá-li čin uvedený v odstavci 1

a) souloží nebo jiným pohlavním stykem provedeným způsobem srovnatelným se souloží,

b) na dítěti, nebo

c) se zbraní.

(3) Odnětím svobody na pět až dvanáct let bude pachatel potrestán,

a) spáchá-li čin uvedený v odstavci 1 na dítěti mladším čtrnácti let,

b) spáchá-li takový čin na osobě ve výkonu vazby, trestu odnětí svobody, ochranného léčení, zabezpečovací detence, ochranné nebo ústavní výchovy anebo v jiném místě, kde je omezována osobní svoboda, nebo

c) způsobí-li takovým činem těžkou újmu na zdraví.

(4) Odnětím svobody na deset až šestnáct let bude pachatel potrestán, způsobí-li činem uvedeným v odstavci 1 smrt.

(5) Příprava je trestná.“

U skutkové podstaty trestného činu znásilnění došlo s novou právní úpravou k několika změnám. Do prvního odstavce bylo zařazeno jednání, které se ve staré právní úpravě postihovalo jako vydírání a tím došlo i ke zvýšení hranice sazby trestu odnětí svobody za toto jednání. Je tím projevna také snaha zdůraznit nebezpečnost tohoto jednání pro společnost.

Pokud ke znásilnění dojde vykonáním soulože nebo jiného pohlavního styku způsobem srovnatelným se souloží (např. anální či orální pohlavní styk), budou splněny podmínky pro uložení vyšší trestní sazby podle odstavce druhého výše uvedeného ustanovení. V tomto případě už se jedná o zvlášť závažný zločin. Toto jednání nelze podřadit pouze pod skutkovou podstatu trestného činu znásilnění podle prvního odstavce.

2. Specifika problematiky znásilnění

Právo na sebeurčení

Je třeba respektovat právo ženy za všech okolností rozhodnout s konečnou platností o tom, zda k souloži svolí, nebo nikoli (Zvěřina, 2003). Toto tvrzení výstižně hájí práva žen na jejich sebeurčení. Nicméně v našem trestním zákoně není znásilnění definováno souhlasem, ale násilím a pohrůzkou bezprostředního násilí. Jak bylo zmíněno výše: za násilí soudy považují použití fyzické síly pachatele za účelem překonání či zamezení vážně míněného odporu oběti a dosažení styku proti její vůli. Z pohrůžky bezprostředního násilí musí být patrné, že násilí

bude použito ihned, pokud se napadená osoba nepodrobí vůli útočnicka. Toto pojetí dostatečně citlivě nereaguje na sociální a interpersonální tlaky, které působí dlouhodobě a intenzivně na psychiku oběti (vztahové násilí). Jejich prožívání je obdobně intenzivní a mocné jako pohrůžka bezprostředního násilí. Nastávají pak situace, kdy se oběť neodváží projevit odpor, který by byl právně zachytitelný, protože má strach o zdraví/život anebo má strach z odhalení (např. ve vedlejší místnosti jsou děti). Sex se děje bez souhlasu a násilně, ale také bez možnosti jak tuto skutečnost dokázat – s ohledem na faktické důkazy anebo vnímavost kompetentních osob. Vztahové znásilnění je charakteristické výše popsanými komplikacemi, včetně specifického prožívání oběti znásilnění. Rozhoduje-li se, zda trestný čin nahlásit, odrazují ji od tohoto kroku obavy týkající se prokazatelnosti a strachu z toho, co ji čeká v trestním řízení. Mnohdy i tlak okolí působí ve smyslu udržení navyklých vztahových struktur. Nahlášení znásilnění a jeho oficiální řešení znamená rozbití těchto tradic, což samo o sobě je ohrožující nejen pro oběť, ale i její blízké okolí.

Zmíněný sociální a interpersonální tlak je blíže rozpracován v typologii tlaků, které ovlivňují možnosti ochrany a obrany žen v intimních vztazích. Tomuto tématu se ve svém článku blíže věnuje Lišková (2002).

Vztahové sexuální násilí – znásilnění – se často děje v kontextu tzv. domácího či partnerského násilí, zahrnujícího ještě podoby psychického, fyzického a ekonomického násilí. Vedle vztahového násilí existuje nevztahové, resp. útočné násilí, jednorázové a opakované násilí a násilí páchané jednotlivcem nebo skupinou.

Příčiny sexuální agrese

V rámci specifík znásilnění je vhodné zmínit i problematiku příčin sexuální agrese. Příčinám sexuálního násilí a tedy i znásilnění se věnují teorie evolučně biologické, genetické, hormonální a neurochemické, neuroanatomické a neurofyzilogické, behaviorální, psychoanalytické, psychopatologické, psychodynamické, sociologické a kriminologické, feministické a v neposlední řadě multifaktoriální. Každá z těchto teorií přináší svůj pohled na vnímání sexuální agrese a v souladu s ním hledá možné způsoby řešení. Některé sexuální delikty lze velmi dobře vysvětlit patriarchálním postojem mužů, výchovou a obecně sdílenými hodnotami společnosti, jiné nalézají reálnější základ pro vysvětlení v biologických

faktorech. Motivem znásilnění může být prosté ukojení pudu, posílení sociální identity nebo také potrestání. Ve sporu o míře vrozeného a získaného u sexuálního násilí a možnostech ovlivnění sexuálně násilného jednání hraje roli otázka psychopatologie – zda se jedná o sexuálního devianta, či nikoli. Domníváme se, že velmi užitečné je pojetí tohoto sporu z pohledu integrativní jednoty a vzájemné podmíněnosti vrozeného a získaného, dle Moneyho (Weiss, 2002; Brichcín, 2001; Čermák, 1998).

Viktimizace

Podstatnou roli v problematice znásilnění hraje psychologie oběti znásilnění. Často jsou užívány pojmy trauma a viktimizace – primární, sekundární, terciární.

Slovo trauma pochází z řečtiny a znamená ránu, která se znovu otevírá. Rozlišuje se traumatická událost, traumatický zážitek a individuální traumatická reakce. Zkráceně můžeme hovořit o prožitku intenzivního stresoru (události), který pro postiženou osobu subjektivně představuje ohrožení života nebo masivní ohrožení psychické integrity. Působením vnějšího činitele jsou vyřazeny (blokovány) biologické a psychické adaptační mechanismy oběti. Jestliže není traumatická zkušenost „zpracována a integrována“, je spojena s poměrně širokou škálou tělesných a psychických následků – symptomů. Mezi nejčastěji zmiňované patří znovuprožívání traumatu ve vzpomínkách, snech, flashback (vůlí neovlivnitelné vybavování např. pachů, obrazů); vyhýbání se podnětům, které připomínají traumatickou zkušenost; vzrušivost, popudlivost a podrážděnost apod. Jejich základní rozlišení je definováno v mezinárodní klasifikaci nemocí v kategorii F43 – reakce na závažný stres a poruchy přizpůsobení. O poruše hovoříme v případě, že jsou splněna diagnostická kritéria. O traumatických reakcích na prožitou událost se někdy hovoří také jako o přirozené reakci na nepřirozenou situaci. Bohužel není v možnostech této práce se otázkou prožívání oběti znásilnění věnovat více.

Termín viktimizace pochází z kriminologické psychologie. Viktimizace je proces, v němž se potenciální oběť stává obětí skutečnou. Rozlišují se různá stadia. Primární viktimizace je traumatická zkušenost – v našem případě znásilnění. Jedná se o přímou újmu způsobenou pachatelem oběti. Sekundární viktimizace zahrnuje druhotné poškozování oběti, které je zapříčiněno necitlivým či negativním přístupem k oběti. Zdrojem sekundární viktimizace jsou

reakce blízkých osob, jednání úřadů, institucí či médií s obětí znásilnění. Terciární viktimizace označuje neschopnost oběti vyrovnat se s traumatickou zkušeností (Voňková, Huňková 2004). Téma sekundární viktimizace je předmětem této práce ve svých konkrétních podobách. Je jedním z prvků, které brání oběti v tom, aby vyhledala či využívala příslušnou pomoc, a komplikuje vyrovnání se s traumatickou zkušeností. Téma viktimizace je obsaženo v rámci některých rozhovorů s respondenty.

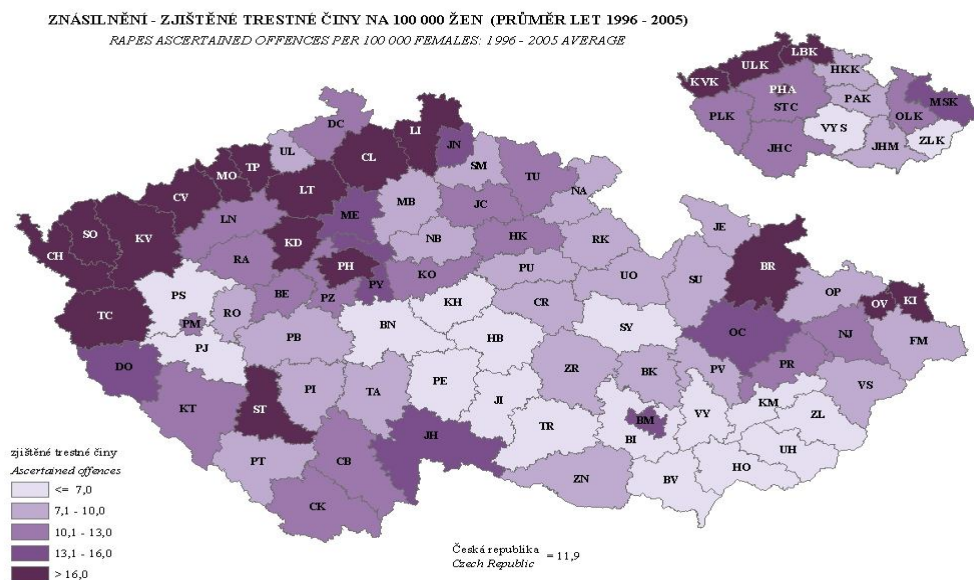
3. Evidence trestného činu znásilnění

Znásilnění je zahrnuto do mravnostních trestných činů, spolu s pohlavním zneužíváním v závislosti, pohlavním zneužíváním ostatním, ostatními pohlavními úchytkami, kuplířstvím, obchodováním s lidmi, ohrožováním výchovy mládeže. Stojí za zmínku, že některé sexuální delikty jsou kvalifikovány jako vydírání, ublížení na zdraví, omezování osobní svobody či vražda. Trestný čin znásilnění je evidován od roku 1960. Od té doby došlo k jeho předefinování, což má za následek i dopad na podobu konečných statistik. Podrobným vývojem evidence a výskytu trestného činu znásilnění se zde věnovat nebudeme. Pro účely této práce se spokojíme s aktuálním stavem a souhrnnými údaji, prezentovanými policií a výzkumy.

Ze statistických přehledů kriminality v České republice, které zveřejňuje Policie České republiky na svých webových stránkách, vyplývá, že počet znásilněných žen v České republice kolísá ročně okolo 0,1 ‰, přičemž odchylka se pohybuje kolem 0,02 ‰. Průměrný počet znásilněných žen v jednom roce se v posledních čtyřech letech pohybuje okolo 573 osob. Ze statistiky je patrné, že dochází k mírnému poklesu počtu policií hlášených trestných činů znásilnění. V devadesátých letech se počty nahlášených znásilnění pohybovaly od 634 do 890 případů ročně. V nynějším desetiletí bylo zaznamenáno 500 až 687 případů znásilnění ročně. V poměru k celkové kriminalitě tvoří znásilnění 0,2 %. Jedná se o trestný čin, který je nahlášen jen ve 3-8% případů. V kategorii mravnostních trestných činů dlouhodobě tvoří cca 30–38 %, znásilnění je tak po pohlavním zneužívání v této kategorii druhým nejčastěji hlášeným trestným činem (Weiss, Zvěřina, 2001; Kovář, Valerián, 2008; Zvěřina, 2003; policejní statistiky).

Významná data se týkají objasněných trestných činů znásilnění. Ze statistik Policie České republiky vyplývá, že z nahlášených trestných činů znásilnění je objasněno 70–90 %. Nezanedbatelný je však fakt, že více než polovina objasněných případů byla spáchána recidivisty. Hovoříme-li o objasněnosti, musíme se ptát, co za případy se považuje za objasněné. V tomto kontextu je významnou otázkou samotná „úmrtnost“ případů, jak upozorňuje Barbara Havelková. Jedná se o „odpad“ po ohlášení tam, kde buď není zahájeno trestní stíhání, nebo kde je následně věc odložena či zastavena. Důvody této „úmrtnosti“ statistiky neuvádějí. Počet odsouzených se tak pohybuje kolem 150 osob, třetina z nich je odsouzena podmíněně tzn., přes uznání viny nejsou pachatelé potrestáni odnětím svobody (Havelková, 2009).

Následující obrázek znázorňuje regionální rozložení případů znásilnění v České republice. Největší výskyt připadá na velká města a příhraniční oblasti. Jak je z obrázku patrné, největší výskyt případů znásilnění je v Praze a v západních a severních Čechách, nejnižší výskyt na Vysočině a jižní Moravě.



Na základě porovnání oficiálních policejních statistik a ostatních výzkumných šetření včetně zahraničních zkušeností se předpokládá, že znásilnění patří k trestným činům s vysokou latencí výskytu. Vysvětlení nacházíme v charakteristice pachatele znásilnění – více než polovinu pachatelů tvoří muži z blízkého okolí oběti. Jedná se o manžele, druhy, kolegy,

přátele a známé (Weiss, Zvěřina, 2001; Pikálková, 2004). Nejedná se ani o jedince s deviantními sklony, laicky řečeno jde o osoby, které se chovají „normálně“. Nahlášení znásilnění vztahově blízkou osobou přináší řadu vztahových komplikací, které oběti nechtějí podstupovat. Z obecnějšího hlediska se může jednat o otázku hodnotového žebříčku oběti a jejího okolí a definování toho, co je považováno za znásilnění. V těchto bodech sehrávají významnou roli mýty o znásilnění, jeho pachatelích a obětech.

Vysokou míru latence dokládají následující šetření. Dle českého výzkumu podají oznámení na policii cca 3 % znásilněných (Weiss, Zvěřina, 2001). Zahraniční výzkumy odhadují, že znásilnění nahlásí jen 8 % obětí a v případech intrafamiliárního zneužívání nahlašují oběti trestný čin jen ve 3 % případů (Čírtková, 2008). Zahraniční výzkumy udávají zkušenost se znásilněním u 25 % žen a 6–10 % mužů. Jiné výzkumy uvádějí výskyt sexuálního násilí v rámci domácího násilí v tomto rozsahu: Holandsko 30 % žen a 13 % mužů; Velká Británie uvádí 23 % případů znásilnění partnerem (Voňková, Huňková, 2004; Čírtková, 2008). Weiss a Zvěřina (2001) prezentují následující výsledky výzkumu z let 1993 a 1998: v roce 1993 zkušenost znásilnění uvedlo 11,6 % žen (8,2 % jednou, 3,4 % opakovaně), v roce 1998 13,5 % žen (8,2 % jednou, 5,3 % opakovaně). Zvěřina v osmdesátých letech identifikoval pokus o znásilnění a znásilnění u 20,4 % žen. Pikálková (2004) udává následující výskyt sexuálního násilí v partnerském vztahu a mimo partnerský vztah: vynucený sexuální styk prožilo 7,1 % žen v partnerském vztahu a 3,5 % mimo partnerský vztah, k pokusu o vynucený sexuální styk ze strany partnera došlo v 6,2 % případů a ze strany cizí osoby v 8,2 % případů, k osahávání partnerem v 4,7 % a cizí osobou v 23,1 % případů.

Porovnáním jednotlivých statistik můžeme sledovat rozdíl v udávaném výskytu znásilnění. Nicméně i přesto je patrné, že existuje významný rozdíl mezi těmito výzkumy a údaji uváděnými v oficiálních policejních statistikách. Tento rozdíl v odhadu výskytu je mimo odbornou veřejnost patrný i u laické veřejnosti. Orientační výzkum provedený v roce 2003 se zaměřením na úspěšnost činnosti policie ukázal výrazný rozdíl mezi představou veřejnosti o podílu znásilnění na celkové kriminalitě a oficiálními policejními daty. Veřejnost se domnívala, že znásilnění tvoří 8 % celkové kriminality, policejní statistiky udávají jen 0,2 % celkové kriminality (Vinopal, 2003). Veřejnost odhaduje 40krát větší výskyt znásilnění, než policie eviduje.

Do statistických údajů závěrem zahrneme i zahraniční údaje o falešných obviněních ze znásilnění prezentované Čírtkovou (2008): odborná literatura uvádí 6–10 % falešných obvinění z celkového počtu oznámených případů znásilnění. Udávaná hodnota je poměrně vysoká vzhledem k celkovému počtu nahlášených trestných činů znásilnění. Je nasnadě, že když se někdo rozhodne konkrétní situaci řešit falešným oznámením, tak na policii půjde. Nebezpečí, které z toho plyne, je zřejmé, ale jako takové, by nemělo snížit vnímání závažnosti tohoto trestného činu vzhledem k předpokládané latenci a k problematice vztahového znásilnění.

4. Právní definice souvisejícího sexuálního násilí

Obdobně jako definice znásilnění jsou definice souvisejícího sexuálního násilí nejprve zpracovány k právnímu stavu k 31. 10. 2009 a následně k právnímu stavu platnému od 1. 1. 2010.

Pohlavní zneužívání – § 242 zák. č. 140/1961 Sb., trestní zákon

„(1) Kdo vykoná soulož s osobou mladší než patnáct let nebo kdo takové osoby jiným způsobem zneužije, bude potrestán odnětím svobody na jeden rok až osm let.

(2) Odnětím svobody na dvě léta až deset let bude pachatel potrestán, spáchá-li čin uvedený v odstavci 1 na osobě svěřené jeho doзору, zneužívaje její závislosti.

(3) Odnětím svobody na pět až dvanáct let bude pachatel potrestán, způsobí-li činem uvedeným v odstavci 1 těžkou újmu na zdraví.

(4) Odnětím svobody na deset až patnáct let nebo výjimečným trestem bude pachatel potrestán, způsobí-li činem uvedeným v odstavci 1 smrt.“

Pohlavní zneužívání také patří do kategorie zvláště závažných úmyslných trestných činů. Objektem tohoto trestného činu je mravní a tělesný vývoj dětí. Je chráněn zdravý duševní a tělesný vývoj dětí, který by mohl být předčasně zahájeným pohlavním životem ohrožen. Obětí trestného činu pohlavního zneužívání může být dívka i chlapec ve věku nižším než 15 let, tzn. do dne předcházejícího 15. narozeninám. Není vyžadováno, aby došlo k narušení osoby, která byla zneužita.

Trestný je nejen dokonáný trestný čin pohlavního zneužívání, ale i pokus a příprava tohoto činu.

Trestný čin pohlavního zneužívání může spáchat jak muž, tak i žena. Podmínky trestní odpovědnosti pachatele jsou uvedeny u trestného činu znásilnění.

K trestnému činu pohlavního zneužívání dojde nejen souloží (tedy spojením pohlavních orgánů), ale i jinou formou pohlavního zneužití, jakou je např. anální a orální pohlavní styk, masturbace, osahávání na intimních místech apod. Pohlavní zneužívání nemusí spočívat jen v aktivním jednání pachatele, ale i při aktivním jednání oběti (dotýkání se pohlavního orgánu pachatele). K trestnému činu dojde, i pokud s uvedeným jednáním oběť souhlasí. Je to dáno zájmem společnosti na ochraně zdravého duševního a tělesného vývoje dětí a nedokončeným duševním vývojem dítěte.

Podmínkou pro užití vyšší trestní sazby je, pokud se pachatel dopustí sexuálního zneužívání na osobě svěřené jeho doзору, přičemž zneužívá její závislosti, dále také pokud oběti způsobí těžkou újmu na zdraví nebo smrt.

Ke zneužití závislosti osoby mladší 15 let svěřené doзору jiné osobě může dojít například ve vztahu mezi rodiči a dětmi (analogicky i mezi osvojiteli a osvojencem), učiteli a žáky, vychovatelem a chovancem ústavu apod.

Pohlavní zneužívání je trestným činem úmyslným. Úmysl se musí vztahovat i na to, že oběť je osoba mladší patnácti let.

Pokud pachatel přinutí oběť mladší 15 let k souloží či obdobnému pohlavnímu styku násilím či pohrůzkou bezprostředního násilí, dopustí se trestného činu znásilnění podle § 241 odst. 3 zák. č. 140/1961 Sb. a současně tím splní podmínky pro užití vyšší trestní sazby u tohoto trestného činu.

Pohlavní zneužívání – § 243 zák. č. 140/1961 Sb., trestní zákon

„Kdo zneužívá závislosti osoby mladší než osmnáct let nebo osoby svěřené jeho doзору, přiměje ji k mimomanželské souloží, nebo

kdo takové osoby, zneužívaje její závislosti, jiným způsobem pohlavně zneužije, bude potrestán odnětím svobody až na dvě léta.“

Skutkovou podstatou tohoto trestného činu je chráněn mravní vývoj oběti a svoboda rozhodování o pohlavním životě. Pohlavní zneužívání podle § 243 trestního zákona není zvláště závažným trestným činem, trestný je tedy jen dokonáný trestný čin a pokus, nikoli jeho příprava.

O pohlavní zneužití se v tomto případě nejedná, pokud je mezi dotyčnými osobami vzájemný citový vztah.

Soulož mezi příbuznými – § 244 zák. č. 140/1961 Sb., trestní zákon

„Kdo vykoná soulož s příbuzným v pokolení přímém nebo se sourozencem, bude potrestán odnětím svobody až na dvě léta.“

Jde o úmyslný trestný čin, jehož objektem je uchování základní morální zásady v intimních vztazích nedovolující pohlavní styk mezi nejbližšími příbuznými, která je dána mimo jiné tím, že případní potomci jsou ohroženi degenerací.

Trestný je dokonáný trestný čin a jeho pokus, ne příprava.

Mezi nejbližšími příbuznými je postiženo pouze vykonání soulože, tedy spojení pohlavních orgánů. Jiné sexuální praktiky však trestné nejsou.

Vzhledem k tomu, že je chráněn obecný zájem společnosti, je v tomto případě souhlas osob zcela irelevantní.

K trestnému činu soulože mezi příbuznými může dojít ve vztahu příbuzných v přímém pokolení (rodiče a děti, prarodiče a vnuci atp.) nebo se sourozencem (nezáleží na tom, zda mají společného jednoho nebo oba rodiče). Musí však jít o pokrevní příbuzné. Tento trestný čin se tedy nevztahuje např. na příbuzenský poměr, který vznikl adopcí.

Pachateli tohoto trestného činu jsou oba souložící příbuzní.

Svádění k pohlavnímu styku – § 217a zák. č. 140/1961 Sb., trestní zákon

„(1) Kdo nabídne, slíbí nebo poskytne osobě mladší osmnácti let za pohlavní styk s ní nebo za její pohlavní sebeukájení, obnažování nebo jiné srovnatelné chování úplatu nebo jinou výhodu či prospěch, bude potrestán odnětím svobody až na dvě léta nebo peněžitým trestem.

(2) Odnětím svobody na šest měsíců až pět let bude pachatel potrestán,

a) spáchal-li čin uvedený v odstavci 1 ze zavrženíhodné pohnutky,

b) pokračuje-li v páchání takového činu po delší dobu, nebo

c) spáchal-li takový čin opětovně.“

Svádění k pohlavnímu styku je úmyslný trestný čin, jehož objektem je zájem na mravním vývoji oběti a svoboda rozhodování o pohlavním životě.

Úplatou či jiným prospěchem nejsou pouze peníze, ale i jiné hmotné dárky a výhody, jakými jsou např. zvýhodnění ve škole, v zaměstnání, při zkouškách či ve sportu, šperky, luxusní oblečení, ale i hračky a pamlsky u mladších dětí. Ve skutkové podstatě je uvedena široká škála sexuálního jednání, kterým se pachatel může tohoto trestného činu dopustit.

Ve své podstatě se jedná o svádění osoby mladší 18 let k prostituci nebo k obdobnému sexuálnímu chování či využití takovýchto služeb, které tato osoba poskytuje.

Na trestní odpovědnost za trestný čin svádění k pohlavnímu styku nemá vliv souhlas oběti. K trestnosti jednání stačí i jen nabídka či příslib úplaty, výhody či jiného prospěchu za jednání uvedené v prvním odstavci § 217a trestního zákona, tzn. že nemusí dojít ke skutečnému předání úplaty či jiného prospěchu. Nabídkou rozumíme jednání, kdy pachatel projeví ochotu poskytnout úplatu či jiný prospěch za pohlavní styk či podobné chování. Slibem potom pachatel vyjadřuje závazek poskytnout úplatu či jiný prospěch poškozenému za vykonání pohlavního styku či obdobných praktik. V případě nabídky a slibu není nutné, aby poškozená osoba úplatu či jiné plnění přijala. Nemusí ani dojít k pohlavnímu styku či obdobnému jednání. Úplata či jiný prospěch mohou být nabídnuty i prostřednictvím další osoby (např. kuplíř).

Zavrženíhodnou pohnutkou jsou myšleny důvody vedoucí pachatele ke spáchání činu, které jsou v rozporu se základními morálními hodnotami společnosti. Příkladem zavrženíhodné pohnutky je například sexuální zvrhlost či pomstychtivost. Zavrženíhodnou pohnutkou však není pouhá snaha uspokojit svůj sexuální pud, neboť ta je již obsažena v základní skutkové

podstatě. Také jednání pramenící z běžných lidských citů, jako je žárlivost, není jednáním ze zavrženíhodné pohnutky. Zavrženíhodnou pohnutku je však třeba odlišit od zvlášť zavrženíhodné pohnutky, která je podle § 29 odst. 3 písm. a) trestního zákona podmínkou pro uložení výjimečného trestu nebo je přitěžující okolností podle § 34 písm. a).

Příprava tohoto trestného činu není trestná.

Vydírání – § 235 zák. č. 140/1961 Sb., trestní zákon

„(1) Kdo jiného násilím, pohrůžkou násilí nebo pohrůžkou jiné těžké újmy nutí, aby něco konal, opominul nebo trpěl, bude potrestán odnětím svobody až na tři léta.

(2) Odnětím svobody na dvě léta až osm let bude pachatel potrestán,

a) spáchá-li čin uvedený v odstavci 1 jako člen organizované skupiny,

b) spáchá-li takový čin nejméně se dvěma osobami,

c) spáchá-li takový čin se zbraní,

d) způsobí-li takovým činem těžkou újmu na zdraví nebo značnou škodu,

e) spáchá-li takový čin na svědkovi, znalci nebo tlumočnickovi v souvislosti s výkonem jejich povinnosti, nebo

f) spáchá-li takový čin na jiném pro jeho rasu, příslušnost k etnické skupině, národnost, politické přesvědčení, vyznání nebo proto, že je bez vyznání.

(3) Odnětím svobody na pět až dvanáct let bude pachatel potrestán, způsobí-li činem uvedeným v odstavci 1 škodu velkého rozsahu.

(4) Odnětím svobody na deset až patnáct let nebo výjimečným trestem bude pachatel potrestán, způsobí-li činem uvedeným v odstavci 1 smrt.“

Jedná se o úmyslný trestný čin. Chráněným objektem je svoboda rozhodování každého člověka.

Při trestném činu vydírání nutí pachatel oběť k tomu, co by ze svobodné vůle bez donucení neudělala. K tomuto nucení pachatel užívá násilí nebo pohrůžku násilím či jinou těžkou újmu. V případě pohrůžky násilím se nemusí jednat o bezprostřední násilí, lze ji tedy použít např. v písemném či telefonickém kontaktu.

Cílem pachatele nemusí být pouze majetkový prospěch, může jím být např. i sexuální uspokojení vykonanou souloží či jiným způsobem.

Pokud pachatel je ve vztahu k oběti osobou blízkou (příbuzný, druh/družka či v jiném obdobném postavení, kdy by újmu pachatele oběť pociťovala jako vlastní újmu), je trestní stíhání podmíněno souhlasem oběti podle § 163 trestního řádu.

Kuplířství – § 204 zák. č. 140/1961 Sb., trestní zákon

„(1) Kdo jiného zjedná, přiměje nebo svede k provozování prostituce, nebo kdo kořistí z prostituce provozované jiným, bude potrestán odnětím svobody až na tři léta.

(2) Odnětím svobody na jeden rok až pět let bude pachatel potrestán, spáchá-li čin uvedený v odstavci 1 za použití násilí, pohrůžky násilí nebo pohrůžky jiné vážné újmy anebo zneužívaje tísně nebo závislosti jiného.

(3) Odnětím svobody na dvě léta až osm let bude pachatel potrestán,

a) získá-li činem uvedeným v odstavci 1 nebo 2 značný prospěch,

b) spáchá-li takový čin jako člen organizované skupiny, nebo

c) spáchá-li takový čin na osobě mladší než osmnáct let.

(4) Odnětím svobody na pět až dvanáct let bude pachatel potrestán, spáchá-li čin uvedený v odstavci 2 na osobě mladší než patnáct let.“

Tento trestný čin je důsledkem provedení Mezinárodní úmluvy o potlačování a zrušení obchodu s lidmi a vykořisťování prostituce jiného.

Prostitucí rozumíme pohlavní styk s jinou osobou za úplatu. Pohlavním stykem rozumíme jednak soulož, ale i jiné způsoby uspokojování sexuální potřeby na těle jiné osoby (anální styk, orální styk, masáže pohlavních orgánů apod.). Pro trestnost není důležité, zda došlo k sexuálnímu vyvrcholení.

O **zjednání** se jedná, pokud je uzavřena dohoda o provozování prostituce. Tato dohoda nemusí být písemná, stačí ústní či dokonce konkludentní uzavření (mlčky) dohody. Pokud někdo využije svého vlivu na jinou osobu ke konání pohlavního styku za úplatu, jedná se o **přiměření** jiného k provozování prostituce. Pokud v této situaci navíc zneužije závislosti dané

osoby, jsou dány podmínky umožňující užití vyšší trestní sazby. O **svedení** jde, pokud někdo u jiné osoby úmyslně vyvolá rozhodnutí provozovat prostituci.

Pokud někdo získává majetkový prospěch z prostituce provozované jinou osobou, znamená to, že kořistí z prostituce. Je však nutné, aby pachatel vztahu k osobě provozující prostituci využíval vědomě. Není nutné, aby pachatel výslovně vyžadoval či vynucoval majetkový prospěch, stačí, pokud opakovaně přijímá plnění za to, že prostituci umožňuje.

Prostituce sama o sobě není trestná.

Zneužití dítěte k výrobě pornografie – § 205b zák. č. 140/1961 Sb., trestní zákon

„(1) Kdo přiměje, zjedná, najme, zláká, svede nebo zneužije dítě k výrobě pornografického díla nebo kořistí z účasti dítěte na takovém pornografickém díle, bude potrestán odnětím svobody na jeden rok až pět let.

(2) Odnětím svobody na dvě léta až šest let bude pachatel potrestán, spáchá-li čin uvedený v odstavci 1

a) jako člen organizované skupiny, nebo

b) v úmyslu získat pro sebe nebo pro jiného značný prospěch.

(3) Odnětím svobody na tři léta až osm let bude pachatel potrestán, spáchá-li čin uvedený v odstavci 1

a) jako člen organizované skupiny působící ve více státech, nebo

b) v úmyslu získat pro sebe nebo pro jiného prospěch velkého rozsahu.“

Zneužitím dítěte k výrobě pornografie nemusí být vždy přímo jeho účast na zachyceném pohlavním aktu, ale například i technická práce – úprava a rozmnožování fotografií či filmů atp.

Ustanovení je provedením závazků, které pro Českou republiku vyplývají z mezinárodních dokumentů a z členství v EU.

Změny v právní úpravě sexuálního násilí v souvislosti s přijetím zákona č. 40/2009 Sb. s účinností od 1. 1. 2010

Nová úprava trestního práva hmotného s sebou přinesla řadu změn, i když v mnohém vychází z původního trestního zákona z roku 1961. Jednou z důležitých změn je např. snížení hranice trestní odpovědnosti z patnácti na čtrnáct let. Mimo jiné bylo také zavedeno dělení trestných činů na přečiny a zločiny. Přečiny jsou ty trestné činy, u nichž stanoví zákon horní hranici trestní sazby do pěti let. Zločiny jsou potom ostatní trestné činy. Zvláště závažným zločinem je úmyslný trestný čin, na který zákon stanoví horní hranici sazby trestu odnětí svobody nejméně deset let. Nový trestní zákon obecně přináší zvýšení hranic trestní sazby – trest odnětí svobody se ukládá na dobu nejvýše 20 let (ve staré úpravě nejvýše 15 let) a výjimečný trest odnětí svobody se ukládá v rozmezí 20–30 let (dosud 15–25 let).

Nově je uspořádána celá zvláštní část trestního zákona, kde je zařazena zcela nová kategorie, upravující v hlavě III. trestné činy proti lidské důstojnosti v sexuální oblasti. Tato nová hlava je projevem zvýšeného zájmu společnosti na ochraně před tímto typem trestné činnosti. Předmětem útoku u všech těchto trestných činů mohou být jak muži, tak ženy. U těchto trestných činů je potřeba úmyslné zavinění, nestačí zavinění z nedbalosti. Kromě trestného činu znásilnění, který je uveden výše, obsahuje hlava III. tyto trestné činy:

Sexuální nátlak – § 186 zák. č. 40/2009 Sb., trestní zákon s účinností od 1. 1. 2010

„(1) Kdo jiného násilím nebo pohnutkou násilí nebo pohnutkou jiné těžké újmy donutí k pohlavnímu sebeukájení, k obnažování nebo k jinému srovnatelnému chování, bude potrestán odnětím svobody na šest měsíců až čtyři léta nebo zákazem činnosti.

(2) Stejně bude potrestán pachatel, který přiměje jiného k pohlavnímu styku, k pohlavnímu sebeukájení, k obnažování nebo k jinému srovnatelnému chování zneužívaje jeho závislosti, jeho bezbrannosti nebo svého postavení a z něho vyplývající důvěryhodnosti nebo vlivu.

(3) Odnětím svobody na jeden rok až pět let bude pachatel potrestán, spáchá-li čin uvedený v odstavci 1 nebo 2

a) na dítěti, nebo

b) nejméně se dvěma osobami.

(4) Odnětím svobody na dvě léta až osm let bude pachatel potrestán,

a) spáchá-li čin uvedený v odstavci 1 se zbraní,

b) spáchá-li čin uvedený v odstavci 1 nebo 2 na osobě ve výkonu vazby, trestu odnětí svobody, ochranného léčení, zabezpečovací detence, ochranné nebo ústavní výchovy anebo v jiném místě, kde je omezována osobní svoboda, nebo

c) spáchá-li takový čin jako člen organizované skupiny.

(5) Odnětím svobody na pět až dvanáct let bude pachatel potrestán,

a) spáchá-li čin uvedený v odstavci 1 na dítěti mladším čtrnácti let, nebo

b) způsobí-li takovým činem těžkou újmu na zdraví.

(6) Odnětím svobody na deset až patnáct let bude pachatel potrestán, způsobí-li činem uvedeným v odstavci 1 nebo 2 smrt.

(7) Příprava je trestná.“

Trestný čin klasifikovaný jako sexuální nátlak navazuje na trestný čin pohlavního zneužívání podle § 243 starého trestního zákona. Výslovně však rozšiřuje výčet nepřípustného jednání vedle soulože a jiného pohlavního styku také na pohlavní sebeukájení, obnažování a jiné srovnatelné chování, ať už za využití závislosti nebo bezbrannosti jiné osoby.

Pohlavní zneužití – § 187 zák. č. 40/2009 Sb., trestní zákon s účinností od 1. 1. 2010

Jelikož se v praxi uplatňování skutkové podstaty trestného činu pohlavního zneužívání podle § 242 zák. č. 140/1961 Sb. osvědčilo, přejímá jeho obsah nový zákoník bez podstatných změn.

Soulož mezi příbuznými – § 188 zák. č. 40/2009 Sb., trestní zákon s účinností od 1. 1. 2010

Skutková podstata zůstává nezměněna, dochází pouze ke zvýšení horní hranice trestní sazby až na 3 roky.

Kuplířství – § 189 zák. č. 40/2009 Sb., trestní zákon s účinností od 1. 1. 2010

Tento trestný čin byl upraven vzhledem k tomu, že část jednání, které dříve postihoval, je nyní obsaženo v trestném činu obchodování s lidmi podle § 168 nového trestního zákona.

Dále ještě hlava III. zvláštní části nového trestního zákona upravuje trestný čin prostituce ohrožující mravní vývoj dětí (§ 190), šíření pornografie (§ 191), výroby a jiné nakládání s dětskou pornografií (§ 192) a zneužití dítěte k výrobě pornografie (§ 193).

Trestný čin prostituce ohrožující mravní vývoj dětí postihuje toho, kdo provozuje prostituci v blízkosti školského nebo obdobného zařízení, které je určeno pro návštěvu či pobyt dětí, neboť provozování prostituce v blízkosti takového zařízení poškozují mravní vývoj dětí.

Trestné činy týkající se pornografie byly upraveny podle Opčního protokolu k Úmluvě o právech dítěte proti prodeji dětí, dětské prostituci a dětské pornografii ze dne 25. 5. 2000 a rámcového rozhodnutí Rady EU 2004/68/JHA o boji proti sexuálnímu zneužívání dětí a dětské pornografii.

Část II

1. Informovanost a vzdělávání

Znásilnění, obdobně jako partnerské či domácí násilí, je opředeno řadou mýtů a stereotypů, které znesnadňují proces pochopení a pomoci v situaci zažitého hlubokého zranění integrity znásilněné osoby. Vzdělanost odborníků i širší laické veřejnosti v problematice znásilnění a její uplatňování významným způsobem ovlivňuje schopnost oběti znásilnění se s danou zkušeností adekvátně vyrovnat. Bohužel převládající implicitní mínění a necitlivý přístup negativním způsobem působí nejen na schopnost pochopení a pomoci z řad „laiků“, ale i samotných odborníků. Jestliže se oběť rozhodne situaci řešit cestou práva a lékařského ošetření, je vystavena mnohým velmi nepříjemným situacím, jak dokládají příklady z praxe a literatury. Musí o prožité události opakovaně hovořit, podávat svědectví, prokazovat svou důvěryhodnost a současně pečovat o svůj celkový zdravotní stav a vyrovnávat se se samotnou prožitou událostí. Oběť je v tomto rámci ohrožována sekundární traumatizací.

Je tedy otázkou, jak jsou odborníci v problematice práce s obětmi trestných činů vzdělávání. Domníváme se, že je nesporně nutné, aby příslušné osoby byly informovány o vhodných způsobech podpory oběti znásilnění a komunikace s ní. Další otázkou je, jak probíhá vzdělávání a informování širší veřejnosti, když účinnými prostředky boje se zakořeněnými přesvědčeními jsou cílená osvěta širší populace a vzdělávání odborníků. Než se budeme uvedeným otázkám věnovat dále, uvádíme nejčastější kognitivní stereotypy týkající se znásilnění. Jak uvádí Čírtková (2001, 2008), převládající laické stereotypy redukují znásilnění pouze na jednu jeho podobu, a to na vzácně se vyskytující záludné a zákeřné napadení ženy úchylným pachatelem. Jiné varianty sexuálního násilí nebývají akceptovány jako znásilnění, veřejné mínění je bagatelizuje a podceňuje.

V krátkosti uvádíme časté stereotypy o znásilnění:

1. Znásilnění probíhá formou přepadení na ulici. Pravdou je: Většina znásilnění se odehrává v sociální blízkosti.
2. Znásilnění se dopouštějí cizí osoby. Pravdou je: Za více než polovinu znásilnění jsou zodpovědné osoby blízké – kamarád, příbuzný, druh, manžel...

3. Sexuálně agresivní jedinec je deviantní. Pravdou je: Agresivní jedinec nemusí být vůbec sociálně nápadný ani duševně chorý.
4. Znásilnění v manželství není možné. Pravdou je: Uzavřením manželství se žena nevzdává práva odmítnout pohlavní akt.
5. Sexuální agresor si vybírá mladé a křehké ženy. Pravdou je: Oběť nemusí být vždy dopředu vyhlédnuta. Agresor může mít potřebu uspokojit okamžité nutkání tady a teď.
6. Většina žen se v průběhu znásilnění masivně brání. Pravdou je: Většina žen se obvykle pokouší o verbální obranu. Strach o život je blokuje.
7. Znásilnění způsobuje hlavně těžkou újmu na tělesném zdraví. Pravdou je: Většina znásilnění končí spíš lehčími až středně těžkými zraněními. Závažnější jsou zranění psychická.
8. Ženy vnímají znásilnění jako agresivní, vynucený sexuální styk. Pravdou je: Ženy vnímají znásilnění jako existenciální ohrožení života.
9. Znásilnění se oběti líbí, svým způsobem to chce a sní o tom. Pravdou je: Znásilnění je traumatickou zkušeností, která ohrožuje integritu osobnosti oběti. Znásilnění nelze zaměňovat za erotickou hru.
10. Ženy říkají ne, ale myslí tím ano. Pravdou je: Říká-li někdo ne, vytyčuje tím hranici, kterou je nutné respektovat a nezpochybňovat.
11. Ženy provokují svým oblečením nebo chováním. Pravdou je: Jakýkoli oděv nezakládá důvod pro znásilnění. Zodpovědnost za násilný akt nese sexuálně agresivní jedinec.
12. Sexuální pud je pro muže obtížně kontrolovatelný. Pravdou je: Mužská populace není identická s populací sexuálních deviantů. Zdravému jedinci přísluší schopnost kontrolovat své sexuální impulzy. Z výzkumných šetření vyplývá, že znásilnění je pácháno méně často patologickými, resp. deviantními osobami, bývá spíše pácháno delikventními jedinci.
13. Udané znásilnění ve vztahu je jen mstou a špatným řešením jiného konfliktu. Pravdou je: Falešná obvinění existují, ale jejich výskyt je minimální s ohledem na počet odhadovaných trestných činů znásilnění. Znásilnění ve vztahu je nutné brát stejně vážně jako znásilnění cizí osobou.

Setrvávání mýtů ve veřejném mínění spolu s pocity studu a viny může ovlivňovat ochotu znásilněných tento trestný čin nahlásit.

Informovanost a postoje širší „laické“ veřejnosti

Ze základního provedení analýzy informací volně dostupných veřejnosti vyplynulo, že informování širší veřejnosti o problematice znásilnění a sexuálního zneužívání není systematické a cílené. Jedná se zpravidla o dílčí osvětové aktivity neziskového sektoru v rámci velmi limitovaných projektů formou přednášek, letáků, lobbingu, webových stránek apod.; dále o individuální snahu občanů, kteří se setkali s problémem znásilnění (osobně, zprostředkovaně), a to zpravidla cestou internetových stránek; dále je významná publikační činnost odborníků (populárně-naučná či odborná) a občasně přednášky výchovných poradců či pedagogických pracovníků ve školách. Empirické zkušenosti plynoucí z poradenské praxe respondentů svědčí o tom, že rozsah těchto aktivit není dostačující ve dvou oblastech:

- 1) informovanosti obětí či potenciálních obětí znásilnění o znásilnění a jeho možném řešení,
- 2) informovanosti veřejnosti o tom, jak s poškozenou osobou komunikovat.

Ad 1) Na poradenská a terapeutická pracoviště přicházejí oběti (či jejich blízcí) se strachem a nejistotou, zda jim může být v rámci způsobů řešení problematiky znásilnění vůbec pomoheno. Jejich stud a zároveň nedůvěra v pomoc přicházející ze strany státních orgánů významným způsobem ovlivňují volbu řešení dané situace. Poškození velmi často nechtějí volit cestu, kterou nabízí trestní řád, a spokojí se s lékařským ošetřením, psychologickou a psychiatrickou péčí. Obavy z volby právního řešení situace existují i přes řadu dobře poskytnutých služeb a odborných intervencí. Dojem nepružnosti soudního systému a necitlivého přístupu orgánů činných v trestním řízení je ve veřejnosti velmi silně zakotven. Nelze ovšem popřít, že tento dojem má svá vážná opodstatnění, kterým je nutno věnovat pozornost. Svědčí o tom i některá anonymní sdělení v rámci našeho šetření, v nichž se respondenti vyjádřili v tom smyslu, že kdyby oni museli čelit zkušenosti znásilnění (míněno jako osobní či rodinná zkušenost), pak by zřejmě nevyužili prostředků nabízených našim právním systémem. Důvodem jsou právě již zmíněné soudní průtahy, opakovaně podávaná svědectví o traumatickém zážitku, mnoho osob podílejících se na řešení trestního stíhání, dostupnost soudně znaleckého posudku oběti agresorovi, kontakt s agresorem u soudního přelíčení apod. Obecně lze říci, že informovanost obětí znásilnění o postavení oběti-svědka

v procesu trestního řízení je malá. Jen málokterá klientka, která se na nás obrátila, byla (pro ni) srozumitelně informována o svých právech a s tím souvisejících dalších skutečnostech. Tyto faktické údaje zaniknou, pokud jsou vůbec příslušnými orgány sděleny, v obavách a rozrušení, které osoba prožívá. Podrobnější výzkum se zaměřením na postoje poškozených či potenciálních obětí znásilnění (dle jejich vulnerability – zranitelnosti) v ČR realizován nebyl (nebo není dostupný), musí se tedy vycházet z praxe poradenských a lékařských zařízení a zahraničních zkušeností. Dalším informačním nedostatkem znásilněných či potenciálních obětí je povědomí o tom, co sexuální násilí – znásilnění – představuje. Tato neznalost vedle obecně přijímaných mýtů, vztahu k pachateli a výše zmíněnému negativnímu očekávání trestního řízení pravděpodobně vede k neoznámení znásilnění.

Ad 2) Z analýzy záznamů konzultací a rozhovorů vyplynula potřeba zajištění citlivější komunikace pro oběti znásilnění ze strany jejich blízkých a známých. Velmi často se poškozené setkávají s nepochopením, nedůvěrou, nucením k opakovanému vysvětlování, mentorováním, obviňováním nebo naopak ignorováním a požadováním jednání, jako by se nic nestalo apod. Blízkým osobám v okolí obětí znásilnění chybí základní informace, jakým komunikačním prvkům se vyhnout a jakým naopak věnovat pozornost. Dále se jim nedostává základních informací o možných reakcích na zkušenost znásilnění – akutní reakce na stres, posttraumatická stresová porucha, silné pocity studu, strach apod. Blízké osoby znásilněných kromě nejasností, jak je vhodné postupovat, řeší otázku vlastního prožívání – bolesti, strachu, nejistoty. I pro ně bývá nutná poradenská či terapeutická pomoc.

Témata pro další rozvoj či diskusi: Nedostatečná prevence (sexuální výchova, povědomí o právech), malá informovanost o možnostech pomoci, nízká důvěra v právní systém pomoci (reálné nedostatky tohoto systému) a další.

Informovanost odborné veřejnosti

Základní informovanost odborné veřejnosti je jasně dána jejich profesním vzděláním, případně vzděláváním tak, jak jej zajišťuje zaměstnavatel, anebo tak, jak si jej zajistí daný profesionál sám. Než se budeme věnovat otázce systému vzdělávání a jeho zajištění ze

zákona, vrátíme se k otázce implicitního vnímání znásilnění u odborníků poskytujících péči obětem znásilnění.

Kognitivní stereotypy odborníků byly v zahraničí podrobeny výzkumnému šetření. Studie potvrdily předpoklad, že profesionálové se neliší od obyčejných občanů, pokud jde o jejich názory a postoje ke znásilněným. Například délka policejního výslechu podle výzkumů koresponduje s mýtem o tzn. skutečném znásilnění, tedy představou, že znásilnění je možné jen ze strany cizí osoby. Čím více se vyšetřovaný případ odchyluje od tohoto stereotypu, tím déle je oběť vyslýchána. Presumpce nevinny poškozené má pak jiný význam než presumpce nevinny pachatele (Čírtková, 2008). Taktéž Čermák (1998) uvádí, že výzkumy i zkušenost žen potvrzují existenci mýtů na všech úrovních života společnosti: v rodině, ve vrstevnických vztazích, ve výzkumu, v terapii, v praxi policie a soudů (hovoří o následujících mýtech: masochismus oběti, podíl oběti na vině, přehánění nebo lhaní oběti, ospravedlnitelnost chování agresora, trivializace následků). Zkušenosti z české praxe poukazují na nepřipravenost policie, lékařů a soudních znalců na potřeby obětí znásilnění. Významný je samotný okamžik oznámení trestného činu a kontaktu s policií. S ohledem na provedené rozhovory s policisty lze usuzovat, že prvnímu kontaktu není přikládána zvláštní významnost. Oznámení přijímají policisté, kteří nejsou samotnými vyšetřovateli. U těchto pracovníků se nepředpokládá nutnost hlubších znalostí psychologie oběti. V praxi pak nastávají situace, kdy policisté například nechtějí akceptovat, že se jedná skutečně o znásilnění, a domnívají se, že se jedná o falešné obvinění (zinscenované, vymyšlené). Někdy je obvinění odmítnuto nebo bagatelizováno. Stává se také, že je oběť z jedné policejní stanice odeslána na jinou, protože prvně kontaktovaná policejní stanice není příslušná podle místa spáchání trestného činu. Literatura uvádí příklad, kdy bylo odmítnuto přijetí trestního oznámení. Existuje i jisté nebezpečí přehodnocení oznámeného trestného činu znásilnění blízkou osobou (např. v rámci domácího násilí) na přestupek již při přijetí oznámení.

Výše uvedená zjištění jsou potvrzena i v rámci provedených analytických rozhovorů. Respondenti (někteří) vnímají nízkou úroveň povědomí o problematice znásilnění v řadách odborníků, s nimiž jsou nuceni jednat. Mohou-li to ovlivnit, pak v zájmu dobré péče o oběť znásilnění využívají své vlastní kontakty na odborníky, kteří mohou jejich klientům poskytnout dobrou péči, tzn. úzce spolupracují s jedním konkrétním vyšetřovatelem,

s jedním lékařem, soudním znalcem či psychologem. Bohužel tato možnost se vždy nenabízí. Je tedy otázkou, jaké základní informace o práci s obětí trestných činů – znásilnění – pracovníci mají a zda je mají. Další otázkou je, jaký je zájem toto základní poznání udržovat, rozvíjet a vhodně aplikovat. V následujících odstavcích jsou definovány povinnosti vzdělávání jednotlivých profesních skupin.

Soudci

Po svém jmenování do funkce se soudci vzdělávají na Justiční akademii v rámci programu celoživotního vzdělávání. Účast na seminářích není povinná, pro soudce jsou bezplatné. Předmětem činnosti Justiční akademie je zejména zajišťovat vzdělávání soudců, státních zástupců a dalších soudních osob. Postavení soudců upravuje zákon č. 6/2006 Sb., o soudech, soudcích, přísedících a státní správě soudů a o změně některých dalších zákonů (zákon o soudech a soudcích).

Státní zástupci

Postavení státních zástupců upravuje zákon o státním zastupitelství – zákon č. 283/1993 Sb., o státním zastupitelství, který stanovuje předpoklady pro výkon funkce. Obdobně jako u soudců je vzdělávání dobrovolné a je jim zajišťováno bezplatně Justiční akademií.

Policie

Policie disponuje propracovaným systémem vzdělávání, který klade důraz na komunikační dovednosti, zvyšování právního vědomí, zvyšování psychické odolnosti a zkvalitňování dovedností v používání donucovacích prostředků a služební zbraně a dalších specializací. Oddělení státní správy, koncepce a metodiky policejních škol provozuje informační systém v oblasti vzdělávání, včetně systému ověřování efektivnosti a účinnosti vzdělávacích programů. Policejní akademie nabízí prezenční i kombinovaný studijní program. Studium je bakalářské, magisterské a doktorandské. Jako slabší místo se jeví základní odborná příprava, která pro absolventy středních škol trvá 9 měsíců (6 měsíců teorie), pro absolventy vysokých škol je příprava zkrácena dle studovaného oboru.

Sociální pracovníci – pracovníci v sociálních službách

Odbornou způsobilost těchto pracovníků stanovuje zákon č. 108/2006 Sb., o sociálních službách. Sociální pracovník má povinnost dalšího vzdělávání, jímž si obnovuje, upevňuje a doplňuje kvalifikaci. Ze státního rozpočtu se *mohou* poskytnout dotace na činnosti, které mají rozvojovou povahu, zejména na vzdělávání pracovníků v sociálních službách či na podporu kvality sociálních služeb. V případě registrovaných sociálních služeb je v rámci inspekcí naplňování vzdělávání pracovníků kontrolováno. Finanční zdroje na vzdělávání pracovníků jsou omezené a přístup k nim se liší podle zaměstnavatele – jiná situace je u státních organizací, jiná u neziskového sektoru.

Lékaři

Každý lékař (člen České lékařské komory, ČLK) má povinnost účastnit se systému celoživotního vzdělávání lékařů dle zákona č. 95/2004 Sb. Naplnění tohoto stavovského předpisu splňuje kritéria kontinuálního vzdělávání lékařů-zaměstnanců dle zákoníku práce. Celoživotní vzdělávání lékařů je závazné i pro nečleny ČLK. Pro zajímavost: v atestačních otázkách v oboru sexuologie je zahrnuta otázka Znásilnění a jiné sexuální agrese, pachatelé a oběti.

Kliničtí psychologové

Jsou vázáni obdobně jako lékaři povinností celoživotního vzdělávání, které je vyžadováno formou kreditního systému. V atestačních otázkách z oboru dětské klinické psychologie jsou zahrnuty i otázky týkající se následků tělesného týrání a zanedbávání, následků sexuálního zneužívání v dětství a následků psychických traumat. Není zde zahrnuta oblast psychologie obětí trestných činů. Vzdělávání si kliničtí psychologové hradí buď z vlastních prostředků, nebo je podporuje zaměstnavatel. Častější je první případ.

Soudní znalci

Jmenování znalců, stanovování odborných předpokladů a zdokonalování zvláštní kvalifikace znalců je úkolem sborů pro znalecké otázky. V českých legislativních podmínkách není výkon znalecké činnosti nijak časově omezen a odborná způsobilost znalců není periodicky

ověřována. Soudní znalec je osobou samostatně výdělečně činnou. Oběť znásilnění se může setkat se soudním znalcem z oboru zdravotnictví anebo školství a kultury. Ve vzdělávání soudní znalci podléhají minimálně požadavkům svého oboru – lékař, klinický psycholog apod..

Obecně

Zákon č. 218/2002 Sb., o službě státních zaměstnanců ve správních úřadech a o odměňování těchto zaměstnanců a ostatních zaměstnanců ve správních úřadech, upravuje podmínky výkonu služby státních zaměstnanců. Náklady na prohlubování vzdělání nese služební úřad. Doba prohlubování vzdělání je výkonem služby, za který přísluší státnímu zaměstnanci plat. Státnímu zaměstnanci přísluší v kalendářním roce volno k individuálním studijním účelům nejvýše v rozsahu 6 dnů výkonu služby. Zákon č. 65/1965 Sb., zákoník práce, upravuje, že účast na školení a studiu při zaměstnání za účelem prohloubení kvalifikace k výkonu práce sjednané v pracovní smlouvě je výkonem práce, za který přísluší zaměstnanci mzda.

Vzdělávání a zvyšování odbornosti je zákonem požadováno ve všech oborech. Rozdíly spočívají v mechanismu organizace, uplatňování a kontrole vzdělávání. Soudci a státní zástupci nejsou motivováni žádným jiným mechanismem než svým zájmem. Některé zkušenosti bohužel poukazují na nevyužívání možností, které se jim nabízejí. Naopak lékařské profese jsou systémem celoživotního vzdělávání nuceni k absolvování určitého množství seminářů, konferencí apod. Samozřejmě tento mechanismus nezaručuje aktivní postoj účastníků ke školenému tématu. Zdravotnický personál (lékaři, sestry, kliničtí psychologové) má nad sebou sice „vzdělávací metlu“, ale daným systémem jsou motivováni absolvovat ta školení, která jsou ohodnocena určitým počtem kreditů (platí tedy čím více, tím lépe). Semináře a školení bez akreditace pak pro zdravotníky z hlediska profesního vývoje – ve smyslu povinnosti se vzdělávat – nemívají takový význam. V případě policie je poněkud nešťastné zkrácení základní odborné přípravy z ročního teoretického semináře na půlroční. Studenti tak musí během velmi krátké doby absorbovat velké množství informací. Vyučující jsou nuceni volit, kterým předmětům přiložit větší váhu. Může se tak stát, že na psychologii

oběti trestného činu se všemi jeho specifiky případně pouze jedna či dvě vyučovací hodiny, což je na předání tak citlivé problematiky poměrně málo.

Respondenti poukazují na nevyužívání vzdělávacího systému, případně na jeho konkrétní nedostatky. Možnosti vzdělávání tedy jsou k dispozici, záleží na konkrétním zájmu, finanční podpoře zaměstnavatele či státu, nabídce témat a motivací pro tato témata. V těchto oblastech spatřujeme i příslušná **témata pro další rozvoj či diskusi**.

K názorům respondentů na vzdělávání v rámci vlastního oboru se věnujeme blíže v rozhovorech. Pokud jde o hodnocení průběžného vzdělávání pracovníků v jiných oborech, kritické hlasy se ozývají (nejen, ale především) z řad pracovníků pomáhajících organizací. Ti ve spolupráci s klientem zjišťují, že kompetence některých odborníků (v širším slova smyslu) nezahrnuje pochopení problematiky obětí znásilnění. Příslušné orgány a instituce z jejich pohledu neprojevují zájem o do-vzdělání či do-vzdělávání.

2. Postup policie

Trestní oznámení

Trestní oznámení se podává na místě příslušným základním útvaru Policie ČR nebo místně příslušnému útvaru služby kriminální policie a vyšetřování (pokud jde o trestný čin s vysokou společenskou nebezpečností a je třeba klást důraz na některé procesní postupy, např. utajení totožnosti svědka). Je také možné podat trestní oznámení přímo k místně příslušnému státnímu zastupitelství či soudu (ten oznámení neprodleně pošle státnímu zástupci), toto se však doporučuje spíše jen v případech, kdy jsou dány důvody k podezření z podjatosti policisty. Trestní oznámení podané ke státnímu zastupitelství je odesláno policii k vyšetření. Místní příslušnost je dána místem, kde došlo ke spáchání trestného činu. Pokud však trestní oznámení podáte u jiného než místně příslušného oddělení, má policie povinnost toto oznámení přijmout a dále potom předat místně příslušnému útvaru.

V praxi se můžeme setkat s tím, že chce-li poškozený či kdokoli jiný oznámit trestný čin na místně nepřislušném útvaru, bývá odmítnut. Tímto se policisté snaží bránit návalu práce a odkázat oznamovatele na příslušný policejní útvar. Pokud však budete na svém oznámení

trvat, policista by ho měl přijmout. Zejména pokud se jedná o závažný trestný čin sexuálního násilí, kde mohlo být či ještě může být ohroženo zdraví či život poškozeného. Jestliže by vaše oznámení policista přesto nepřijal, můžete na něj podat stížnost k jeho nadřízenému. Dáte-li mu najevo, že znáte své právo, s největší pravděpodobností vás přijme, neboť ví, že vaše stížnost by byla oprávněná. Uvedené skutečnosti vyplývají z rozhovoru s příslušníkem PČR zařazeným na oddělení dokumentace.

Trestní oznámení můžeme sice podat i u státního zástupce, není to však standardní. Věc se stejně předá k prověrování policii. Pokud však chceme mít jistotu, že naše podání je správně vyřízeno, můžeme současně při podání trestního oznámení na policii učinit písemné oznámení státnímu zastupitelství, že jsme trestní oznámení podali. Státní zastupitelství tak bude o tomto případu vědět dříve a může dohlédnout na činnost policie. Tuto zkušenost dokládá v rozhovoru státní zástupkyně z okresního státního zastupitelství.

Trestní oznámení lze podat písemně či ústně do protokolu nebo v elektronické podobě s elektronickým podpisem. Oznámení lze podat i telefonicky (poté se s oznamovatelem sepíše záznam o podání trestního oznámení). Pokud hrozí nebezpečí z prodlení, může být oznámení podáno na tísňovou linku 158, případně i policistovi, který se vyskytuje v okolí, nebo na nejbližší policejní služebně. Oznamovatelem může být kdokoli, kdo se o trestném činu dozvěděl, nejen osoba poškozená či blízká. Oznámit trestný čin může i osoba právnická. Oznamovatel může požádat, aby byl do 30 dnů písemně vyrozuměn o učiněných krocích.

Po přijetí trestního oznámení provede policie (kterýkoli útvar, k němuž oznámení podáte) nezbytné kroky, které nesnesou odkladu. Jedná se jednak o zajištění lékařského ošetření, pokud je ohroženo zdraví či život osoby, dále o zajištění místa činu kvůli zachování stop, zajištění dalších důkazů, zjištění možných svědků a vyhledání podezřelé osoby.

Před zahájením trestního stíhání je policie povinna učinit potřebná šetření a opatření k odhalení skutečností, které nasvědčují tomu, že byl spáchán trestný čin. K tomu má policie oprávnění opatřovat nezbytné podklady a vysvětlení a zajišťovat stopy trestného činu. Mezi tato oprávnění patří zejména:

- požadovat vysvětlení od osob i státních orgánů,
- požadovat odborná vyjádření a znalecké posudky,

- obstarávat potřebné podklady (spisy apod.),
- ohledání věci nebo místa činu,
- vyžadovat odběr krve či jiného biologického materiálu,
- pořizovat zvukové a obrazové záznamy osob, snímat otisky prstů, provádět prohlídku těla (osobou téhož pohlaví nebo lékařem),
- zadržet podezřelou osobu,
- provádět neodkladné a neopakovatelné úkony.

Podání vysvětlení

Osoba podávající vysvětlení má právo na právní pomoc advokáta. Právní pomocí je např. porada o významu vysvětlení, rozebrání významu poučení a zdůraznění některých práv. Advokát nemůže do průběhu zasahovat, pokud však není spokojen, může poradit klientovi, aby sám uplatnil námitky, a jakým způsobem to má udělat.

Pokud má vysvětlení podávat nezletilý, je potřeba vyrozumět o tom jeho zákonného zástupce. Pokud však úkon nelze odložit nebo nelze zastihnout zákonného zástupce, vyrozumění se nevyžaduje.

Pokud podání vysvětlení není neodkladným nebo neopakovatelným úkonem, sepíše se o něm úřední záznam, který se založí do vyšetřovacího spisu – podle záznamu se potom zvažuje, zda osoba podávající vysvětlení bude v dalším řízení vyslechnuta jako svědek. Úřední záznam o podání vysvětlení v řízení před soudem lze přečíst se souhlasem stran ve zjednodušeném řízení, které navazuje na zkrácené přípravné řízení (u trestných činů, kde horní hranice trestu odnětí nepřevyšuje 3 roky a podezřelý byl přistižen při činu či bezprostředně poté). V ostatních případech se k obsahu úředního záznamu o podání vysvětlení nepřihlíží. Tento úřední záznam nesmí být čten ani předestírán. Ani pokud se výpověď svědka odlišuje od vysvětlení v úředním záznamu, nelze ho na to upozorňovat. Je však možné doplňujícími otázkami objasňovat rozporné skutečnosti za účelem posouzení věrohodnosti výpovědi svědka.

U úředního záznamu o podání vysvětlení není nutný podpis osoby, která vysvětlení podala. Podpis je však vhodný v případech, kdy obsah podaného vysvětlení může mít velký význam pro další řízení.

Pokud se jedná o zvláště závažný trestný čin, je osoba, která má vysvětlení podat, povinna výzvě policejního orgánu ihned vyhovět. V ostatních případech bývá tato osoba obvykle předvolána s určitým časovým předstihem, a jestliže se bez dostatečné omluvy nedostaví, může být předvedena nebo jí může být uložena pořádková pokuta (na tyto následky musí být dotyčná osoba upozorněna). Výzva k podání vysvětlení či předvolání by měly být dostatečně konkrétní ohledně předmětu vysvětlení, je však třeba postupovat také podle kriminalisticko-taktických zásad v závislosti na typu trestné činnosti.

Od osoby, která je vázána státem výslovně uloženou povinností mlčenlivosti, může být vysvětlení požadováno, jen když je této povinnosti zproštěna příslušným orgánem nebo tím, v jehož zájmu tuto povinnost vykonává.

Kromě podezřelého musí všechny osoby podávající vysvětlení mluvit pravdu a nic nezamlčet. Porušením této povinnosti se osoba dopustí přestupku křivého vysvětlení podle § 47a přestupkového zákona. V případě, že by osoba, která má podat vysvětlení, tímto mohla způsobit nebezpečí trestního stíhání sobě, svému příbuznému v pokolení přímém, sourozenci, osvojiteli či osvojenci, manželovi, partnerovi, druhovi nebo jiným osobám v poměru rodinném nebo obdobném, jejichž újmu by právem pociťoval jako újmu vlastní, může vysvětlení odepřít.

Pokud nasvědčují okolnosti tomu, že osoba podávající vysvětlení bude potřebovat jako svědek ochranu, lze při sepisování úředního záznamu postupovat podle § 55 odst. 2 trestního řádu a učinit opatření k utajení totožnosti a podoby svědka.

Ten, kdo se dostaví na výzvu k podání vysvětlení, má nárok na náhradu nutných výdajů na cestovné a ušlý výdělek. Tento nárok nemá osoba, která byla vyzvána k dostavení se k podání vysvětlení pro své protiprávní jednání.

Osoba podávající vysvětlení je poučena standardně jen podle zákona. Poučení osoba podepisuje, sama ho však v písemné formě nedostane. Na požádání by jí ho policista pravděpodobně dal, záleží však na konkrétním policistovi.

Neformální poučení přizpůsobené konkrétní situaci (na co se bude ptát, proč se bude ptát, upozornění, že to může být nepříjemné, intimní, co je účelem těchto otázek apod.) už závisí výhradně na osobnosti každého policisty, jak vyplývá z rozhovorů s příslušníky PČR.

Trestní stíhání

Pokud po prověřování nasvědčují zjištěné skutečnosti tomu, že byl spáchán trestný čin a je dostatečně odůvodněn závěr, že jej spáchala určitá osoba, rozhodne policejní orgán o zahájení trestního stíhání. Opis usnesení o zahájení trestního stíhání se doručuje obviněnému nejpozději na počátku prvního výslechu a do 48 hodin státnímu zástupci a obhájci (u toho začíná lhůta běžet jeho zvolením či ustanovením).

Úsek trestního stíhání, který probíhá před podáním obžaloby nebo jejím zastavením, se nazývá **vyšetřování**. Vyšetřování provádí služba kriminální policie a vyšetřování Policie ČR. Jestliže trestný čin spáchal příslušník policie, provádí vyšetřování státní zástupce. Na dožádání mohou jednotlivé úkony vyšetřování konat i jiné policejní orgány. Při vyšetřování musí policie postupovat tak, aby co nejrychleji vyhledala v potřebném rozsahu důkazy k objasnění skutečností důležitých pro posouzení případu. Přitom používá úkony uvedené výše k postupu před zahájením trestního stíhání. Policie sbírá důkazy bez ohledu na to, zda jsou ve prospěch či neprospěch obviněného. Obviněného nelze také žádným způsobem nutit k výpovědi.

Jedná-li se o neodkladný nebo neopakovatelný úkon (nebezpečí zmaření, zničení nebo ztráty důkazu) nebo jde-li o výslech dítěte (s přihlédnutím k jeho schopnosti správně a úplně vnímat, zapamatovat si a reprodukovat události), případně nasvědčují-li okolnosti tomu, že na svědka by později mohl být vyvíjen nátlak, může provést výslech svědka policejní orgán. V ostatních případech vyslechne poškozeného a další svědky jen tehdy, jestliže z nějakého jiného důvodu hrozí, že bude ovlivněna jejich výpověď nebo schopnost si zapamatovat či reprodukovat událost nebo se předpokládá, že s ohledem na složitost věci bude vyšetřování delší.

Témata pro další rozvoj či diskusi: Úřední záznam o podání vysvětlení nelze použít jako důkaz před soudem. Opakování výslechů oběti a přítomnost více lidí u výslechu, s čímž

souvisí nevyužívání technických zařízení, která jsou k dispozici. Poučení oběti je pouze formální a ústní, oběť se často nedozví, kam se může dále obrátit o pomoc.

3. Role státního zástupce

Státní zástupce vykonává dozor nad zachováním zákonnosti v přípravném řízení. Může policii uložit úkony, které má provést k objasnění věci nebo zjištění pachatele. Má oprávnění vyžadovat od policie spisy, dokumenty, materiály a zprávy o postupu při prověřování oznámení. Dále může odejmout věc policejnímu orgánu a učinit opatření, aby věc byla přikázána jinému policejnímu orgánu. Jedním z oprávnění je také dočasně odložit zahájení trestního stíhání. Státní zástupce může policii dávat závazné pokyny k vyšetřování trestných činů, vrátit věc s pokyny k doplnění a rušit nezákonná nebo neodůvodněná rozhodnutí a opatření policejního orgánu, která může nahradit vlastními. Státní zástupce se také může zúčastnit provádění úkonů policejního orgánu nebo tyto úkony osobně provést, případně vést celé vyšetřování a vydat rozhodnutí v kterékoli věci.

Státní zástupkyně uvedla v rozhovoru tuto zkušenost z praxe: *„Řekla bych, že se počet účastí státních zástupců obecně zvyšuje rok od roku s tím, jak se personálně naplňujeme. I policie už se naučila nás k těmto úkonům zvát, i když my už sami iniciujeme, aby nám dávali ty termíny v důležitých věcech, a snažíme se k těmto úkonům chodit.“*

Nejvyšší státní zástupce má potom oprávnění rušit nezákonná usnesení o zastavení trestního stíhání nebo o postoupení věci vydané nižšími státními zástupci. K tomuto účelu si může vyžádat spisy, dokumenty, zprávy a provádět prověrky. Pokud nejvyšší státní zástupce usnesení zruší, pokračuje v řízení původní nižší státní zástupce, který je však vázán právním názorem nejvyššího státního zástupce a je povinen provést úkony a doplnění, jež nařídil.

Státní zástupce je dále oprávněn:

- rozhodnout o zastavení, podmíněném zastavení či přerušení trestního stíhání,
- rozhodnout o postoupení věci jinému orgánu,
- podat obžalobu,

- rozhodovat o prodloužení vazby a o propuštění obviněného z vazby,
- nařídit zajištění majetku obviněného,
- provést zajištění nároku poškozeného na náhradu škody,
- nařídit exhumaci mrtvoly,
- navrhnout vyžádání obviněného z ciziny a provést předběžné šetření v řízení o vydání do ciziny.

Obžaloba

Pokud výsledky vyšetřování dostatečným způsobem odůvodňují postavení obviněného před soud, podá státní zástupce obžalobu s připojenými spisy. O podání obžaloby je povinen vyrozumět obviněného, jeho obhájce a poškozeného. Obžalobu lze podat jen pro trestný čin, pro který bylo zahájeno trestní stíhání. Státní zástupce může změnit právní kvalifikaci policejního orgánu, musí na to však před podáním obžaloby upozornit obviněného, případně jeho obhájce, a zjistit, zda nechtějí vzhledem k změně doplnit vyšetřování.

Obžaloba musí kromě označení státního zástupce, obžalovaného a data sepsání obsahovat žalobní návrh, v němž musí být přesně označen skutek, kterého se měl obžalovaný dopustit. Konkrétně musí být uvedeno místo, čas, způsob spáchání a případně další skutečnosti, jež např. mají vliv na užití vyšší trestní sazby. V obžalobě musí být přesně uvedeno, jaký trestný čin státní zástupce ve spáchaném skutku spatřuje, s uvedením příslušného ustanovení trestního zákona. V obžalobě má být také odůvodnění žalovaného skutku, důkazy, o které se obžaloba opírá, a seznam důkazů, které mají být před soudem předvedeny.

Státní zástupce může v obžalobě nebo i samostatně navrhnout, aby soud uložil ochranné léčení nebo ochrannou výchovu, pokud jsou splněny zákonné podmínky. Soud však tímto návrhem není vázán a může uložit jiné ochranné opatření nebo jej neuloží vůbec a naopak může uložit ochranné opatření i v případě, že to státní zástupce nenavrhol.

Státní zástupce se při podání a zastupování u obžaloby řídí zákonem a vnitřním přesvědčením založeným na uvážení všech okolností. U soudu je jeho cílem objasnění všech podstatných skutečností. K tomuto účelu může opatřovat ze své iniciativy, případně na žádost předsedy senátu další důkazy.

Zatím je v praxi státní zástupce s policií spíše jen v písemném formálním styku. Užší spolupráce probíhá dosud pouze u případů problémových zejména z procesního hlediska. Stejně tak s obětí se státní zástupce vidí prakticky až u soudu. Zákon sice umožňuje jeho přítomnost už v přípravném řízení, např. při výslechu na policii, v praxi se toho ale využívá velmi málo, jak vyplývá z rozhovorů s příslušníky PČR a státní zástupkyní.

Témata pro další rozvoj či diskusi: Zákon státnímu zástupci nedává možnost bližší spolupráce s obětí. Oběti se nedostane dostatečného poučení, nezná dostatečně svá práva.

4. Postup soudu

Ve věcech trestných činů, u nichž zákon stanoví dolní hranici sazby trestu odnětí svobody nejméně pět let, rozhoduje v prvním stupni tříčlenný senát místně příslušného krajského soudu. V ostatních věcech rozhoduje příslušný okresní soud; u trestných činů s horní hranicí trestní sazby nepřevyšující pět let rozhoduje samosoudce a u trestných činů, kde horní hranice trestní sazby převyšuje pět let, rozhoduje tříčlenný senát.

Místní příslušnost soudu je dána místem spáchání trestného činu. Pokud místo činu nemůžeme zjistit nebo byl spáchán v cizině, je místně příslušným soudem ten, v jehož obvodu obviněný bydlí, pracuje nebo se zdržuje. Pokud tyto informace není možné zjistit, koná se řízení u soudu, v jehož obvodu trestný čin vyšel najevo.

Soudní jednání je ústní a veřejné, tzn., že v jednacím síni může být přítomna i veřejnost, která není v kauze žádným způsobem angažována. Veřejnost však může být vyloučena z hlavního líčení nebo i z jeho části např. při ohrožení mravnosti, nerušeného průběhu jednání nebo bezpečnosti, ale také např. při důležitém zájmu svědka (utajení totožnosti). O vyloučení veřejnosti rozhoduje předseda senátu, ale svědek nebo poškozený o něj mohou požádat. Rozsudek je však vždy vyhlašován veřejně, i v případě vyloučení veřejnosti z hlavního líčení.

Možností, jak chránit svědka např. před prozračením totožnosti nebo jak zajistit jeho bezpečnost v případě veřejného jednání, je vykázání obžalovaného na dobu výslechu svědka ze soudní síně; vykázání se však nevztahuje na jeho obhájce. Svědek o to může požádat před konáním výslechu nejlépe písemně a s odůvodněním. Obžalovaný je po návratu do jednacích

síně seznámen s obsahem výpovědi a může se k ní vyjádřit. Prostřednictvím soudce potom může klást svědkovi otázky, aniž se s ním setká. V případě, že je použito vykázání obžalovaného po dobu výslechu svědka, nelze provést konfrontaci obžalovaného a svědka. Dalšími možnostmi, jak lze zajistit bezpečnost svědka, je např. ponechání pout na ruku obžalovaného v průběhu výslechu, utajení příchodu a odchodu z budovy soudu, oddělené čekárny apod. v závislosti na technických možnostech soudu.

Pokud má být totožnost svědka utajena, učiní policie, státní zástupce či soud opatření k utajení totožnosti i podoby svědka, např. se do protokolů nezapisují jeho osobní údaje, které se vedou odděleně od trestního spisu a jsou známy jen orgánům činným v tomto trestním řízení. V konkrétních případech lze utajit pouze podobu, pokud obžalovaný zná totožnost, nebo totožnost, je-li obžalovanému známa podoba svědka. V průběhu hlavního líčení je potom utajený svědek zpravidla vyslýchán v oddělené místnosti.

V praxi se bohužel v případech sexuálního násilí utajení svědka – oběti – v podstatě nepoužívá. Určitý posun je však vidět, neboť v nově vznikajících soudních budovách a areálech je již na svědky více myšleno a jsou pro ně tvořeny např. speciální čekárny či chodby k jednací síni. Výše uvedené informace nám v rozhovorech podali příslušníci PČR a státní zástupkyně.

Svědci nesmí být přítomni výslechu ostatních svědků předtím, než budou sami vyslechnuti. Poškozený by měl být v průběhu hlavního líčení vyslechnut přednostně, tzn. ihned po výslechu obžalovaného, aby nebyl ovlivněn výpovědí ostatních svědků, případně prováděním jiných důkazů. Pokud však soud nepokládá výslech poškozeného za nutný, k hlavnímu líčení jej nepředvolává, pouze jej vyrozumí o jeho konání.

Svědka má povinnost na předvolání vypovídat o tom, co je mu známo o trestném činu a o jeho pachateli nebo jiných okolnostech důležitých pro trestní řízení. Pokud byl svědek řádně předvolán a přesto se k výslechu nedostavil, je možné jej nechat předvést nebo mu může být uložena pořádková pokuta až do výše 50 000 Kč. O těchto opatřeních by měl být svědek v předvolání poučen. Tato ustanovení platí jak pro výslech v přípravném řízení před policejním orgánem, tak pro výslech před soudem. Při výslechu se svědek nemůže nechat zastoupit, musí jej provést osobně.

Zvláštní ustanovení platí ohledně výslechu dětí, tedy osob mladších 15 let, pokud se jedná o okolnosti, jejichž oživování v paměti by vzhledem k věku mohlo nepříznivě ovlivňovat duševní a mravní vývoj. Znamená to tedy, že je nutné brát zřetel na rozumovou a mravní vyspělost vyslýchaného. Pokud je vyslýcháno dítě, je potřeba přizpůsobit i jeho poučení. Výslechu dítěte musí být přítomna osoba, která má zkušenosti s výchovou dětí (např. pedagog). Tuto osobu nelze nahradit přítomností rodiče. Výslech dítěte se smí opakovat pouze v nutných případech, proto není potřeba souhlasu stran ke čtení výpovědi dítěte z protokolu.

K výslechu obětí u soudu státní zástupkyně uvedla: „*Mrzí mě, že náš trestní řád je takový, že oběť budeme vyslýchat do nekonečna. (...) Zpravidla tam, kde zákon umožní, abychom pohlavně zneužitě dítě u soudu už nevyslýчали, aby se výpověď dala přečíst, tak byť by se dala přečíst výpověď té ženy, tak soud na to nikdy nepřistoupí, vždycky ji bude chtít slyšet, vždycky ten obhájce na tom bude trvat a ta žena bude k soudu vláčena.*“

Poškozený

Poškozeným je ten, komu byla trestným činem způsobena újma na zdraví, majetková, morální nebo jiná škoda. Vzniklá újma musí být způsobena zaviněním pachatele nebo musí existovat příčinná souvislost mezi vzniklou újmou a trestným činem. Poškozený může činit návrhy na dokazování, nahlížet do spisů, zúčastnit se hlavního líčení a vyjádřit se před skončením řízení. Poškozený se také může na soud obrátit s návrhem na náhradu vzniklé škody, aby soud v odsuzujícím rozsudku uložil obžalovanému povinnost tuto škodu nahradit. Návrh musí učinit nejpozději při hlavním líčení před zahájením dokazování. Návrh musí obsahovat důvody, z jakých se návrh uplatňuje a v jaké výši.

Poškozený se může vzdát svých procesních práv prohlášením, které sdělí policii, státnímu zástupci nebo soudu.

Pokud dojde policie, státní zástupce či soud k závěru, že poškozenému nebo svědkovi hrozí v souvislosti s trestním řízením nebezpečí kvůli pobytu obviněného na svobodě, poučí ho o možnosti žádat informace o tom, že byl obviněný propuštěn z vazby nebo z ní uprchl, případně odsouzený byl propuštěn z výkonu trestu odnětí svobody nebo z něj uprchl.

Poškozený může žádost podat u soudu nebo v případě přípravného řízení u státního zástupce.

Pokud je poškozená osoba zbavena způsobilosti k právním úkonům, vykonává za ni její práva zákonný zástupce.

Nárok poškozeného na náhradu škody lze až do pravděpodobné výše škody zajistit na majetku obviněného, pokud je důvodná obava, že uspokojení této škody bude mařeno nebo ztěžováno. O zajištění rozhodne soud na návrh státního zástupce nebo v přípravném řízení státní zástupce na návrh poškozeného. Už v návrhu na zajištění nároku by měl poškozený uvést, kde má majitel nemovitosti nebo movité věci, které jsou umístěny mimo místo trvalého pobytu, pokud je mu to známo. V usnesení o zajištění majetku je obviněnému zakázáno nakládat s věcmi, které jsou v usnesení uvedeny, dále tento majetek nesmí převádět na jiného nebo ho jinak zatížit. Zajištění může být jen nárok, který lze uplatnit v trestním řízení. Pokud obviněný složí na účet soudu peněžitou jistotu odpovídající pravděpodobné výši nároku, soud nebo právní zástupce zajištění zruší. Zajištění bude také zrušeno, pomine-li důvod, pro který bylo nařízeno, trestní stíhání bylo pravomocně zastaveno nebo skončilo pravomocným zprošťujícím rozsudkem nebo pokud uplynuly dva měsíce ode dne právní moci odsuzujícího rozsudku nebo ode dne právní moci usnesení, kterým byla věc postoupena jinému orgánu. Proti rozhodnutím ve věcech zajištění nároku na náhradu škody je přípustná stížnost, jež má odkladný účinek, pokud se týká zrušení, omezení nebo vynětí ze zajištění.

Poškozený má právo nechat se zastupovat zmocněncem, který je za něj oprávněn činit návrhy a podávat za ně návrhy a opravné prostředky. Je také oprávněn zúčastnit se všech úkonů, jichž má právo se zúčastnit poškozený.

Pokud poškozený, který se připojil s nárokem na náhradu škody, osvědčí, že nemá dostatek peněžních prostředků k tomu, aby hradil náklady zmocněnce, může předseda senátu rozhodnout, že má nárok na právní pomoc poskytovanou zmocněncem bezplatně nebo za sníženou odměnu. V tomto případě ustanoví zmocněncem advokáta. Náklady hradí stát.

Obviněný

Obviněným je ten, proti komu je vedeno trestní stíhání. Obviněný má právo vyjádřit se ke všem skutečnostem, které jsou mu kladeny za vinu, i k důkazům. Nemůže však být nucen vypovídat. Sám může uvádět skutečnosti a důkazy sloužící k jeho obhajobě, podávat návrhy, žádosti a opravné prostředky.

Obviněný si smí zvolit obhájce a s ním se radit i v průběhu úkonů v rámci trestního řízení. Nemůže se však v průběhu výslechu radit o tom, jak odpovědět na již položenou otázku. Má právo žádat, aby se obhájce účastnil jeho výslechu i jiných úkonů v rámci přípravného řízení. Pokud obviněný nemá dostatek prostředků k hrazení obhajoby, může soud rozhodnout, že má nárok na obhajobu bezplatnou, případně za sníženou odměnu. Soud takto může rozhodnout i bez návrhu obviněného, je-li to nutné k ochraně jeho práv. Obhájcem v trestním řízení může být jen advokát. Obviněný musí mít obhájce už v přípravném řízení, je-li ve vazbě, ve výkonu trestu odnětí svobody nebo na pozorování ve zdravotnickém ústavu nebo je-li zbaven způsobilosti k právním úkonům či je tato způsobilost omezena a také v případě, pokud jde o řízení proti uprchlému. Obviněný musí mít obhájce i tehdy, jestliže soud či státní zástupce to považují za nutné, protože vzhledem k tělesným či duševním vadám obviněného mají pochybnosti o jeho způsobilosti se hájit. Pokud jde o řízení o trestném činu, u něhož horní hranice trestu odnětí svobody přesahuje pět let, musí mít obviněný obhájce už v trestním řízení. Mimo jiné musí mít obviněný obhájce také v řízení, ve kterém se jedná o uložení ochranného léčení (kromě protialkoholní léčby).

Pokud obviněný nevyužije práva zvolit si obhájce a nezvolí jej ani jeho zákonný zástupce, může mu ho zvolit jeho příbuzný v pokolení přímém, sourozenec, osvojitel nebo osvojenec, manžel, partner, druh i zúčastněná osoba. Pokud je zbaven způsobilosti k právním úkonům, mohou tak učinit i proti jeho vůli.

Nemá-li obviněný obhájce v případě, kdy ho musí mít, určí se mu lhůta ke zvolení obhájce. Pokud si v této době obhájce nezvolí, bude mu na dobu nutné obhajoby obhájce ustanoven.

Témata pro další rozvoj či diskusi: Nedostatečné technické vybavení starších soudních budov, kvůli kterému je velmi problematické oddělit svědka a obviněného, případně utajit identitu svědka. Znovu opakovaný výslech poškozeného za přítomnosti mnoha osob včetně obžalovaného je silným zdrojem sekundární viktimizace. Nedostatečná informovanost poškozeného o jeho právech. Nedostatečný přístup poškozeného k bezplatné právní pomoci.

5. Lékařské ošetření

Pomoc obětem znásilnění či pokusu o něj je ve svém základu založena na lékařském ošetření, odborném poradenství psychologickém, sociálním a právním, psychoterapii. Pomoc policie je velmi významným prvkem, ale vzhledem k počtu nahlášených trestných činů znásilnění a odhadu jejich reálného výskytu se nejedná o instituci, která by byla v současné situaci oběti znásilnění nejbližší. Zkušenosti potvrzují, že zdravotnický personál patří mezi klíčové prvky v detekci násilí. Je tedy zřejmé, že jejich citlivost vůči symptomům sexuálního násilí je při jeho odhalování velmi podstatná.

Existují v zásadě tři základní cesty, jimiž se oběť znásilnění může dostat do péče lékaře.

- První možností je hospitalizace, kterou v případě ohrožení života oběti zajistí třetí osoba.
- Druhá možnost vychází z rozhodnutí oběti. Oběť sama vyhledá lékařskou péči. V případě, že nekontaktuje policii, se může jednat o hodiny až měsíce po spáchaném činu. Cílem takového kontaktu je zabezpečení zdraví oběti. V případě delší časové prodlevy se zpravidla už nejedná o zajištění důkazů; s prodlužující se dobou odborného ošetření se důkazní materiál znehodnocuje. Bývají kontaktováni lékaři, kteří o danou osobu již pečují.
- Třetí možnost vychází ze spolupráce s policií. Policisté znásilněnou osobu odvezou k lékaři na vyšetření, případně zavolají sanitu nebo oběť znásilnění pošlou do nemocnice samotnou. Z výpovědí respondentů vyplývá, že je na zvážení policie (dle dostupnosti lékařské péče a případného přání poškozené), do jaké gynekologické ambulance bude poškozená převezena nebo odkázána. Velmi omezené možnosti nabízejí oblasti s menším lékařským pokrytím, a jestliže je znásilnění prošetřováno ve večerních hodinách.

Jak bylo již dříve řečeno, oběť znásilnění má možnost podstoupit lékařské ošetření po napadení, ať už policie bude následně kontaktována či nikoli. V případě dospělé osoby oznamovací povinnost lékaři ze zákona nevyplývá. Přeje-li si oběť, aby lékař zachoval mlčenlivost, pak musí být její požadavek respektován. Do lékařské zprávy by mělo být zaznamenáno, kdo o vyšetření požádal.

V případě, kdy je policie kontaktována první, bývá někdy oběť znásilnění k lékařskému ošetření dovedena policií a stává se její povinností se lékařskému vyšetření podrobit (dle § 114 trestního zákona). Je-li lékařská zpráva vystavována na základě žádosti policie, pak lékař odpovídá na dotazy, jež v žádosti pokládá vyšetřovatel (Koliba, Kovář, 2008). Odborné lékařské vyjádření se vписuje do formuláře „Žádost o podání lékařské zprávy o zranění“. S jejím vydáním musí pacient souhlasit.

Lékařská zpráva může sloužit jako podklad při zpracování znaleckého posudku. Měla by proto obsahovat čas a okolnosti znásilnění podle výpovědi postižené, datum a čas provedeného vyšetření, přesné údaje a závěry provedených vyšetření. Doporučuje se fotografická dokumentace.

Současná lékařská praxe přivolává soudního lékaře v případě, že sexuální agrese má za následek smrt. Vyšetření obětí znásilnění v zásadě náleží do kompetence ambulantních gynekologů (Dvořáček, 2008).

Jedním z cílů lékařského ošetření je diagnostika a minimalizace rizik spojených se sexuálním napadením (nákaza sexuálně přenosnou chorobou, nechtěné těhotenství, další fyzická zranění, případně psychické potíže). Dalším cílem je detailní prohlídka s provedením podrobných záznamů a zajištění důkazů pro další analýzu. Lékařské závěry a laboratorní analýzy jsou významným důkazním materiálem, proto je nutné věnovat mimořádnou pozornost vyšetření poškozené osoby, hodnocení věcných důkazů a stop, dokumentaci lékařských nálezů a případnému vyšetření útočníka. Zdravotnická dokumentace musí být věcně správná (Dvořáček, 2008).

Základní postup vyšetření je pro lékaře zachycen v následujících metodických opatřeních: Forenzní vyšetření zevních rodidel a hymenu (MZ ČR 1997) a Postup lékařů při poskytování zdravotní péče osobám ohroženým domácím násilím (MZ ČR 2006) (Kovář, Koliba, 2008). S ohledem na správné zajištění důkazů pro účely forenzního zkoumání (zajištění a zdokumentování i méně viditelných a nepatrných poranění) může být postup lékařského ošetření založen „jen“ na zajištění zdraví komplikujících faktorů. Nedostatečné provedení ošetření může mít podobu chybného či málo podrobného popisu, mylné interpretace nálezu, dodatečných a doplňujících odběrů či špatným způsobem zpracovaného biologického a

forenzního genetického materiálu (Kovář, 2008, Koliba, Kovář, 2008). Lékařské vyšetření poškozené osoby se musí provádět vždy standardně a za jasně stanovených podmínek (Dvořáček, 2008; Koliba, Kovář, 2008). Orientace v základním a specifickém postupu je lékaři dána dílčími metodikami a odbornou literaturou. Vystává potřeba jednotné metodiky, která by zajišťovala tolik potřebnou standardizaci postupu lékaře.

Tento požadavek podporuje i skutečnost, že vyšetření znásilněné je pro ženského lékaře zpravidla spíše výjimečnou záležitostí, neboť s danou situací se setká jen několikrát za svou lékařskou praxi. Postup vyšetření a zajišťování stop je mnohdy intuitivní (Kovář, 2008).

Oběti se pohybují v lékařských zařízeních se všemi omezeními, které toto prostředí generuje – evidence a s tím spojené sdělení důvodu vyhledání lékařské péče, čekárny a sdílení prostoru s řadou dalších osob, omezená možnost volby lékaře/ky, otázka citlivosti přístupu založená na osobnostních kapacitách zdravotnického personálu, otázka informovanosti lékaře v problematice dostatečného zajištění důkazů při znásilnění. Nelze opominout ani případný převoz či doprovod policie, který optimálně zajišťuje podporu a bezpečí, ale současně upoutává pozornost. V případě, že policie zajišťuje lékařské vyšetření, záleží na jejich povědomí, aby byla vyhledána taková péče, která je adekvátní a citlivá k oběti znásilnění. Přístup lékaře je neméně významný – oběť znásilnění musí vylíčit, jak se vše odehrálo, a znovu se vrací k odžitě zkušenosti. Úkony provedené lékařem jsou velmi významné pro dokazování trestného činu znásilnění. Při jeho nedostatečném provedení hrozí zvýhodnění pachatele v rámci důkazního řízení (nebo naopak). Jedná se tedy o prostředí poskytující řadu momentů vedoucích k sekundární traumatizaci oběti znásilnění.

Odpovědi respondentů na otázky týkající se lékařské péče a praktických zkušeností směřují ke zjištění (jak bylo uvedeno již dříve), že je vhodné spolupracovat jen s vybranými zdravotnickými zařízeními či přímo jen s určitými lékaři. Jejich záměrem je zajistit oběti znásilnění dobrou péči – z hlediska přístupu, ošetření a zajištění důkazů. Náhodným výběrem lékaře tento záměr nemusí být naplněn.

Témata pro další rozvoj či diskusi: Obtížné zajištění jednotného přístupu lékařů a jejich praktických zkušeností, z toho plynoucí nebezpečí nedostatečného zajištění důkazů. Přístup

zdravotnického personálu k pacientovi – oběti znásilnění –, technické podmínky lékařské péče (intimita), neinformovanost obětí o průběhu gynekologického vyšetření.

6. Soudně znalecké zkoumání

Činnost soudních znalců se řídí zákonem č. 36/1967 Sb., o znalcích a tlumočnících, a související vyhláškou ministerstva spravedlnosti č. 37/1967 Sb. Znalci jsou pro jednotlivé obory jmenováni ministrem spravedlnosti nebo předsedou krajského soudu v rozsahu, v jakém je k tomu ministrem pověřen (§ 3 odst. 1 zákona). Základní kontrola činnosti znalce je svěřena do rukou těch, kteří mohou znalce jmenovat, tedy ministru spravedlnosti a předsedům krajských soudů. Soudní znalci se slibem zavazují: dodržovat právní předpisy, využívat svých znalostí, udržovat mlčenlivost a konat nestranně. Pro soudně znaleckou činnost jsou oprávněni vyžadovat zdravotnickou dokumentaci. Úkolem znaleckého posudku je objasnění skutkových okolností na základě odborných znalostí. Volba metody je závislá na individuálním zvážení znalce.

Oběť trestného činu se setkává se soudním znalcem z oboru zdravotnictví či školství a kultury. Respondentky zastávají názor, že soudně znalecké posudky týkající se znásilnění by měli provádět odborníci z řad zdravotníků. Praxe bývá různá. Soudní znalec zodpovídá otázky položené policií či soudem. Kontaktování soudního znalce podléhá postupům policie a soudu, což znamená, že soudně znalecké vyšetření bývá realizováno s větším časovým odstupem po znásilnění. Tato prodleva může negativně ovlivnit některé aspekty výpovědi oběti znásilnění. Soudní znalec je v některých případech kontaktován opakovaně – oběť tedy může absolvovat několik soudně znaleckých vyšetření.

Přivolání soudního znalce k posouzení výpovědi oběti se provádí za účelem prokázání dobrovolnosti či nedobrovolnosti prožité sexuální aktivity – znásilnění. Tedy zda oběť projevila takzvaný vážně míněný odpor – se zaměřením na strategie obrany a ochrany, násilí vykonané agresorem (použití fyzického útlaku, vydírání, vyhrožování apod.). Záměrem psychologického posudku znásilněné tedy nemá být posouzení, zda došlo k sexuálnímu aktu či nikoli (Čírtková, 2004). Soudní znalec dále posuzuje specifickou a obecnou věrohodnost

oběti znásilnění. Obecná věrohodnost svědčí o schopnosti podat obecně věrohodnou výpověď. Specifická věrohodnost se týká konkrétní výpovědi svědka. Obecná a specifická věrohodnost mohou být na sobě nezávislé. V praxi se rozlišuje výpověď nevěrohodná (úmyslné zkreslení) a nepřesná (neúmyslné zkreslení) (Netík, 1996). Čírtková (2004) uvádí postup při určování věrohodnosti, který tvoří tři kroky: analýza osobnosti (za účelem svědecké způsobilosti), analýza motivů (otázka falešného svědectví), analýza výpovědi.

Na základě vyhodnocení získaných informací soudní znalec konstruuje svoje poznatky o situaci a odpovídá na zadané otázky. Znalec by se měl ve svých závěrech vyvarovat právního hodnocení situace, což bývá v současné praxi značně rozšířeným nešvarem. Na to poukazuje Hořínová a dále sděluje, že na tuto skutečnost poukazuje ve svém nálezu II. ÚS 2630/07 také Ústavní soud. Zde je pregnantně vyjádřen problematický přístup soudů k hodnocení znaleckého posudku jako důkazního prostředku obecně. Postup soudů v tomto posuzovaném případě nese rysy typické pro postup soudů v obdobných případech. Je charakterizován formálním, schematickým pohledem na projednávaný případ, bez snahy o individuální přístup ke každému jednotlivému případu a naprosto nekritickým přejímáním závěrů znaleckých posudků, v nichž jsou mnohdy formulovány odpovědi na dotazy soudů, které překračují meze odborného posouzení a zasahují přímo do rozhodování soudů tím, že dávají přímý návod, jak má soud ve věci rozhodnout. Soudní rozhodnutí pak není rozhodnutím nezávislého soudu, ale soudního znalce (Hořínová, 2008). Nutno podotknout, dle rozhovorů, že už samotné dotazy soudu bývají formulovány způsobem, který není plně korektní.

Pokud jde o vztah soudců a soudně znaleckých posudků, s ohledem na jejich někdy diskutovanou kvalitu nelze od soudců očekávat, že budou schopni hodnotit „správnost“ znalcových závěrů. Vzhledem k významnému postavení soudních znalců v procesu dokazování je určitá kontrola jejich činnosti nezbytností. Na jistou nedostatečnost a nejednotnost znaleckých posudků poukazují i odborníci zabývající se léčbou sexuálně agresivních osob (Zvěřina, Břichcín, 2008). Kontrola v současné době vychází ze strany osoby, která se domnívá, že na ni vypracovaný soudně znalecký posudek není pravdivý. Bohužel praxe ukazuje, že soudy reagují na zpochybnění znaleckého posudku zadáním revizního posudku většinou až v případech, kdy si postižený přinese vlastní posudek, který musí

financovat ze svých vlastních zdrojů – ceny se pohybují v řádech tisíců. Průběžná kontrola činnosti soudních znalců dle praktiků z oboru neprobíhá. Následující odstavce poukazují na nedostatečnosti v činnosti znalců vyplývající z českých a zahraničních zkušeností a výzkumů.

Podle šetření Bílého kruhu bezpečí považují znásilněné osoby setkání se soudním znalcem za velmi traumatizující. Zkoumání bývá vedeno ponižujícím, netaktním a neprofesionálním způsobem, odhalují se v něm skutečnosti, které mohou oběť kompromitovat v rámci soudního řízení a v budoucnu. Vyšetření probíhá v prostorách, které neposkytují dostatečné soukromí (Vitoušová, 2001). Z rozhovorů vyplynuly negativní zkušenosti s procesem uskutečnění soudně znaleckého posudku bez ohledu na kapacity a potřeby oběti znásilnění – oběť buď byla šetřena více jak 6 hodin v kuse, anebo musela přijít opakovaně na několik hodin bez ohledu na svou pracovní dobu. Oběti nebývají dostatečně informovány o tom, co je čeká. Mají pocit, že musí prokázat svou nevinu a ne že jdou svědčit o tom, co prožily.

Čírtková (2004) prezentuje výzkumnou práci Scholze a Greuela, ze které vyplývá, že soudně znalecké posudky zaměřené na psychologii osobnosti jsou ve více jak polovině případů předpojaté a ovlivněné obecnými stereotypy (znásilnění probíhá formou přepadení; znásilňovači jsou psychicky vyšinutí a nápadní; většina žen se v průběhu znásilnění masivně brání; znásilnění způsobuje hlavně těžkou újmu na tělesném zdraví; ženy vnímají znásilnění jako agresivní a vynucený sexuální styk). Ovšem posudky zaměřené na psychologii výpovědi hodnotili v 90 % jako nezaujaté. Dále konstatovali, že v soudně znaleckých posudcích je věnována neúměrná pozornost sexuální anamnéze poškozených a využívání projektivních testů.

Jak bylo zmíněno, dobrovolnost či nedobrovolnost aktu posuzují soudní znalci. Zjišťují, zda se skutečně odehrály pokusy o odpor na straně oběti a zda k sexuálním aktivitám došlo pod nátlakem agresora. Následky znásilnění (rape trauma) mohou o mnohém napovídat, ovšem tato diagnostická kategorie je polooficiální (Čírtková, 2004) – je odbornou veřejností užívána, ale není zakotvena v mezinárodní klasifikaci nemocí. Otázkou v tuto chvíli zůstává, jaké jsou užívané diagnostické metody a zda v tomto ohledu existuje jistý konsensus či je to na vůli znalce z příslušného oboru. Zkušenosti a dosud získané informace spíše vypovídají o tom, že volba nástrojů je především na posouzení znalce – jejich minimální rozsah stanovuje pojišťovna.

Nelze pominout zkušenosti z řad klientů, kteří poukazují na nedostatečné uvedení do problematiky znaleckého vyšetření, na nezáměr o hlubší souvislosti jejich prožívání dané strachem a o následky prožité zkušenosti, na arogantní postoj k jejich svědectví, neposkytnutí dalších kontaktů k psychologické či právní pomoci, provedení vyšetření bez ohledu na psychický stav oběti.

Tématu soudně znaleckých posudků a kazuistik se věnují především rozhovory s paní Sejbalovou, Špiškovou a Bendovou. Poukazují na prodlevy v realizaci znaleckých posudků od prožitého traumatu a opakované doplňující vyšetření, věnují se otázce určování soudního znalce (kdy je osloven psychiatr, kdy psycholog) a rozhodnutí, kdy a kdo soudně-znalecký posudek podstoupí.

Témata pro další rozvoj či diskusi: Přístup a komunikační dovednosti soudních znalců, zázemí, používané diagnostické metody a zaměření při tvorbě znaleckých posudků, průběh zajištění podkladů pro tvorbu znaleckých posudků, doba realizace soudně znaleckého vyšetření uplynulá od znásilnění, kontrola činnosti soudních znalců, ustanovování soudních znalců, soudně znalecký posudek jako důkaz, opakované soudně znalecké vyšetření.

7. Poradenská a terapeutická péče o oběti znásilnění

Oběti znásilnění potřebují bezpečný a důvěryhodný prostor, ve kterém mohou sdílet traumatické zkušenosti znásilnění a další problémy s tím spojené. Vzhledem k možnému rozvoji posttraumatické stresové poruchy by oběti měli mít zajištěno právo na zvýšenou ochranu, informace a důstojný přístup. Bohužel uvedené není standardem. Jak jsme ukázali již dříve, oběť často nemá informace o průběhu trestního řízení, samozřejmostí není ani včasné informování o propuštění pachatele, není jí zajištěna anonymita, často odolává necitlivému a nedůstojnému přístupu ze strany zainteresovaných osob (např. opakované výpovědi ve věci trestného činu, výslech u soudu se zaměřením na sexuální minulost poškozené – bez souvislosti s trestným činem –, přítomnost obviněného na soudních jednáních, kde probíhá svědectví poškozené, jeho právo přímého dotazování, právo nahlížení do spisu a studium intimních informací o oběti ze soudně znaleckého posudku). V takovéto

situaci se ukazují jako nezbytná specializovaná odborná pracoviště, která mohou oběti poskytnout podporu a pomoc v oblasti práva a psychologie. Významnou roli sehrávají také v případech nahlášených i nenahlášených trestných činů – např. ve fázi rozhodování, zda trestný čin nahlásit, a ve fázi, kdy od trestného činu uběhla již nějaká doba a setrvávají problémy v oblasti zdraví a vztahů. Na poradenská zařízení se obracejí i osoby blízké oběti znásilnění, aby se poradily, jak s ní mají komunikovat. Podle typu potřebné pomoci se lze obrátit na různá specializovaná pracoviště (např. poradny pro oběti sexuálního násilí či oběti trestných činů – psychologická, sociální a právní pomoc) a zdravotnická zařízení (např. sexuologie – psychologická a psychiatrická pomoc). Pomoc může mít krátkodobý nebo dlouhodobý charakter.

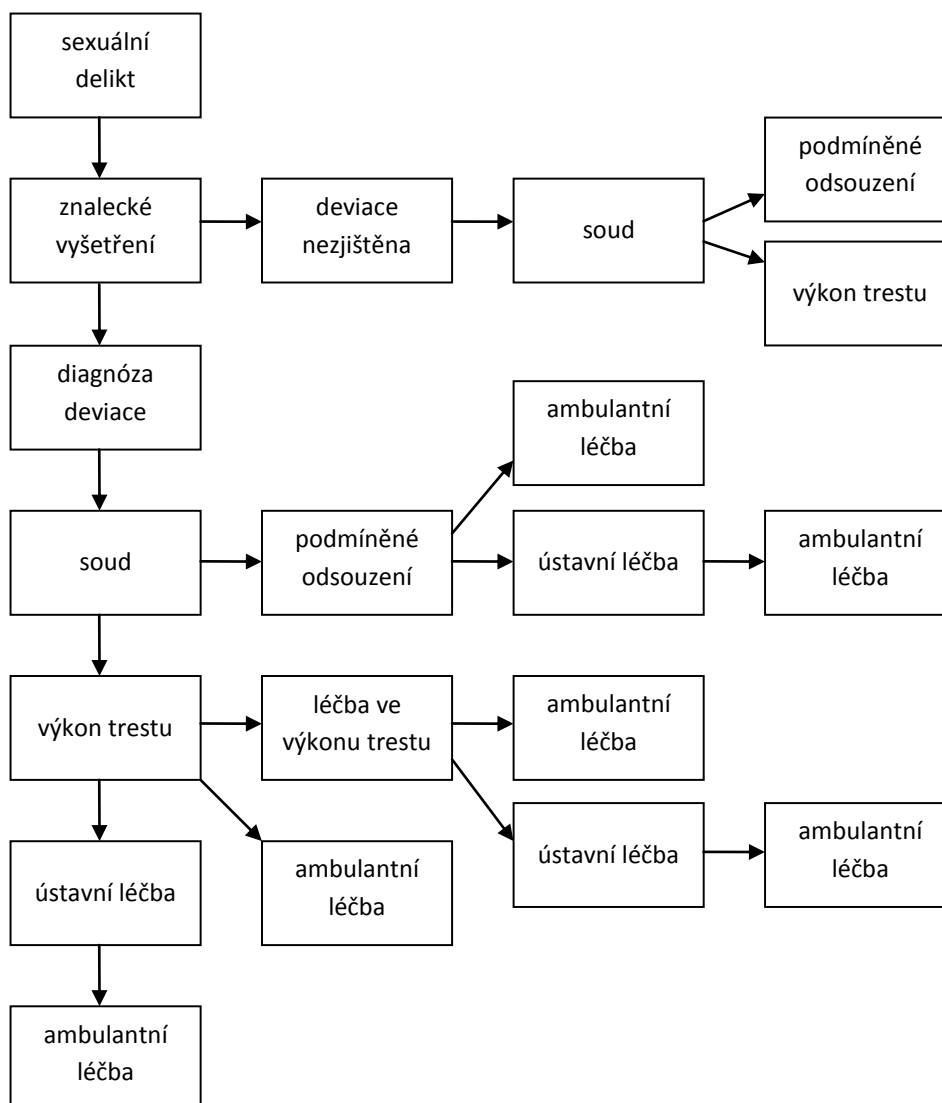
Poradenská pracoviště mohou oběti nabídnout informace, které jí pomohou řešit již vzniklé problémy, případně se jim snaží předcházet. Z právního hlediska se jedná zejména o zajištění právního zástupce, informování o právech poškozeného a svědka v trestním řízení apod. Z psychologického hlediska se jedná o podporu a psychoterapii, dle potřeby ve spolupráci s psychiatrem.

Ze strany poradců, stejně tak jako jiných odborníků, vyplývá pro oběť riziko zážitku nepochopení, v některých případech arogantního a obviňujícího přístupu (zodpovědnost nese jen oběť znásilnění), nepředání relevantních kontaktů, nedostatku času, velké prodlevy v poradenských či terapeutických sezeních (i měsíc/e) i přes pocit zhoršení celkového stavu oběti, nucení do nechtěné spolupráce, nedostatečného seznámení s možnými reakcemi na trauma apod.

Témata pro další rozvoj či diskusi: Nedostatek specializovaných pracovišť, která poskytují komplexní přímou pomoc obětem znásilnění v podobě okamžitého psychologického a právního poradenství. Malá vzájemná spolupráce kompetentních pracovišť. Nebezpečí nedostatečné schopnosti pracovníků vnímat specifické potřeby oběti znásilnění. Nedostatečná prezentace specializovaných pracovišť – směrem k odborné i laické veřejnosti.

8. Zajištění sexuálně agresivních osob

Tradiční systém léčby sexuálně agresivních osob spočívá na znaleckém vyšetření, které identifikuje, zda se jedná o deviaci či nikoli. Znalecký posudek se zaměřuje na sexodiagnostiku, psychodiagnostiku, analýzu rozpoznávacích a ovládacích schopností, navržení zdravotnických opatření a prognózy (Brichcín, 1996; Weiss, 2002). V případě deviantních agresorů je využívána koncepce specializované léčby. Po odsouzení je deviantním agresorům nařízena jedna z následujících podob léčby anebo jejich kombinace: léčba ve výkonu trestu, ústavní léčba, ambulantní léčba. V případě, že deviace není zjištěna, následuje výkon trestu anebo podmíněčné odsouzení. Léčba se nenařizuje. Postup zachytil Weiss (2002) ve schématu, které znázorňuje možnosti postupu v rámci vyšetřování a léčby sexuálních delikventů v ČR.



Podle závažnosti sexuálního deliktu sexuálního devianta je nařízena léčba ambulantní nebo ústavní ochranná. Bohužel se objevují problémy při jejím naplňování. Mimo hlavní léčebná centra provádějí ambulantní léčbu nesespecializovaná ambulantní pracoviště. Psychiatři na těchto pracovištích mohou být touto klientelou přetíženi a pro práci s nimi málo motivováni (s ohledem na jejich případnou nesesexuologickou atestaci, časovou náročnost léčby sexuálního devianta, jeho neochotu spolupracovat apod.) (Weiss, 2002). Průběh léčby by měl být kontrolován soudem, ale není tomu tak ve všech případech. V zásadě chybí nezávislá externí kontrola péče o pacienty a organizace přezkumu jejich léčby. Existuje tedy obava, že tyto negativní vlivy budou mít vliv na recidivu pacientů. I pro specializovaná pracoviště je zatěžující malá motivovanost pacientů, jejich maření či sabotování léčby, neobvyklé nejsou ani jejich útky (Weiss, 2002; Zvěřina, Brichcín, 2008; Komárková, 2009). Shrnutí problematických bodů v léčbě delikventů přináší článek Brichcína (2001): „delikventi jsou si po propuštění z nápravných zařízení a z léčeben jisti malým zájmem společenských organizací a záhy si ověřují, že se dohledu zdravotníků snadno vyhnou. Změna bydliště často znamená ukončení dispenzarizace. Zdravotníci nemají přirozeně prostředky ani čas k dohledání unikajících osob. Psychiatrické ambulance postrádají potřebné laboratorní vybavení, sexuologické ambulance v pražských obvodech chybějí. Sociální kurátoři ochranné léčbě nevěnují pozornost, probační úředníci u soudů nefungují, policie pacienty uprchlé z léčebny včas nepostihuje“.

Od roku 2009 funguje speciální zařízení pro psychicky narušené jedince – detenční ústav, který má řešit problém těžkých delikventů a jejich léčby. Detenční ústav slučuje funkce psychiatrické léčebny a vězeňského zařízení. Jedná se o zařízení pro nebezpečné sexuální agresory, kteří léčbu odmítají, maří nebo ji nejsou vůbec schopni absolvovat. Hlavním smyslem takového zařízení je ochrana společnosti (Zvěřina, Brichcín, 2008). V současné době není zařízení plně využíváno. Mohou do něj být umístěni jen nově odsouzení pachatelé. Pachatelé, kteří by pro toto zařízení byli vhodnými adepty, ale byli odsouzeni před platností nového zákona, upravujícího existenci detenčního ústavu, zůstávají nadále v nezajištěných psychiatrických léčebnách (Korbel, Perknerová, 2009).

Výše uvedený text se týká léčby identifikovaných sexuálních deviantů. Zvěřina ovšem uvádí, že **většinu sexuálních deliktů páchají jedinci, kteří nejsou sexuálně deviantní**. Sexuální delikvence tedy, podobně jako ostatní kriminalita, není doménou patologických a vyšinutých jedinců (Zvěřina, 2003, s. 156). Dále uvádí, že asi jen čtvrtina pachatelů trpí sexuální deviací. Vystává tedy otázka péče o nedevidantní pachatele sexuálního násilí. Podle současné praxe platí, že pokud je trestný čin nahlášen, pachatel identifikován, pak může být pachatel sexuální agrese odsouzen k trestu odnětí svobody, podmíněčně odsouzen nebo mu může být uložen trest obecně prospěšných prací. V případě podmíněčného odsouzení odsouzený spolupracuje s probační a mediační službou. Léčba-terapie nařízena nebývá. Podle Weisse (2002) jsou do léčby odesíláni především pacienti trpící deviací, na rozdíl od zahraniční léčebné praxe, která nerozlišuje pacienty deviantní a nedevidantní. Jedná se tedy o vážný problém, jak zajistit zbývající cca tři čtvrtiny pachatelů sexuálního násilí, kteří nepodstupují léčbu a jsou nebezpeční společnosti. Bohužel nelze vždy předpokládat, že by se sexuální agresor napravil pobytem ve vězení, pokud je trestán odnětím svobody. Ostatně z praxe vyplývá, že pachatelé znásilnění ve vztahu dostávají mírnější trest, případně trest podmíněný, častěji než ostatní pachatelé znásilnění. Můžeme si klást otázku, zda je to tím, že v těchto případech zpravidla bývá slabší důkazní situace nebo (také) tím, jaké je vnímání společenské nebezpečnosti takového činu. Zpráva, která se tím zvěstuje, není příznivá ani pro oběti znásilnění ani pro potenciální oběti znásilnění.

Je otázkou, zda je možné a vhodné aplikovat zahraniční model soudní praxe, kdy je využíván institut ochranné léčby i pro nedevidantní pachatele. Podle kontextu sexuálního násilí by se také mohlo nabízet částečné řešení skrze terapeutické programy pro pachatele násilí ve vztahu (domácího násilí), které mají několikaletou praxi v zahraničí. U nás se na jejich tvorbě již řadu let koncepčně pracuje. Tyto programy by zřejmě sloužily jako alternativa trestu odnětí svobody (podmínečně). V této problematice zůstává klíčovou otázkou a současně problémem motivace pachatele.

Otázce soudně znaleckých posudků pachatelů sexuálního násilí se věnuje rozhovor s paní Sejbalovou. V tomto kontextu bylo mimo jiné zajímavé sdělení, že soudně znalecké posudky osob podezřelých ze znásilnění se nenařizují „automaticky“. Může nastat i situace, kdy je agresor k soudnímu znalci poslán až po několikáté recidivě.

V situaci, kdy trestný čin není nahlášen, logicky neexistují žádné právní prostředky, jak motivovat delikventa k řešení jeho nebezpečného jednání. Otázka dalších možností se odvíjí od schopnosti agresora uvědomit si své jednání a jeho zájmu tuto skutečnost řešit. U nemotivovaných jedinců neexistuje řešení. U motivovaných se nabízí možnost individuální terapie, případně terapie skupinové v rámci programů pro pachatele partnerského násilí. Další možnost nabízí komunitní práce se sexuálně agresivním jedincem, která není žádným způsobem koncepčně ošetřena. Inspirace přichází opět ze zahraničí.

Zajištění ochrany oběti je úzce svázáno s postupem zajištění sexuálně agresivního jedince – jak v rovině fyzické, tak informační (ochrana osobních údajů oběti, resp. anonymita, informování o propuštění, informování o odsouzení, informování o nástupu výkonu trestu, ochrana oběti, pokud je agresor na svobodě). V tomto ohledu jsou v praxi shledávány také jisté nedostatky, zvláště v porovnání se zahraničními zkušenostmi (Vitoušová, 2001).

Otázka možností léčby nedevariantního násilníka a ochrana oběti-společnosti se ukázala jako kritická. Například paní Sejblová se vyjádřila takto: *„Statisticky vzato – 70 % znásilnění páchají osoby, které jsou po duševní – sexuální – stránce zdravé. To je věc jejich momentálního rozhodnutí, a pokud by byli motivováni se takzvaně ovládat, tak by znásilnění spáchat nemuseli. Takových těch typických sexuálních deviantů u znásilnění je poměrně velmi malé procento. Dokonce se říká, že jen 10 % těch, co páchají násilí, jsou opravdu sexuální devianti. ... Dá se říct, že většinu znásilnění páchají zdraví muži. Eventuelně i ženy, abychom byly gender korektní. Pokud se jedná o duševně zdravého člověka, nemá co léčit.“*

Témata pro další rozvoj či diskusi: Stávající soudní praxe udělování testu odnětí svobody a ochranné léčby, institucionální a zákonné zajištění ochranné léčby, zadávání a tvorba znaleckých posudků, chybějící, nevyužívaná, resp. obtížně realizovatelná lékařská a terapeutická péče o sexuálně agresivní jedince.

9. Interdisciplinární spolupráce

Základní idea interdisciplinární spolupráce je založena na tom, že efektivní eliminace a prevence násilí je možná pouze tehdy, pokud se do ní zapojí všechny zainteresované instituce a organizace. Znásilnění je komplexní problém a vyžaduje komplexní řešení.

Neexistuje univerzální model interdisciplinární spolupráce, vždy závisí na specifikách regionu, zaměření zapojených profesí, frekvenci zapojení se. Forma spolupráce musí vzejít ze situační analýzy. Mezi klíčové aktéry interdisciplinární spolupráce patří: Policie ČR, obecní policie, zdravotnická zařízení, sociální odbory, soudy a probační a mediační služba, státní zastupitelství, azylové domy, poradenská zařízení, subjekty dle specifik regionu a lokality.

Interdisciplinární spolupráce bývá komplikována nedůvěřivostí mezi státními orgány a nestátním – neziskovým – sektorem. Vzhledem k péči o oběť se jedná o politováníhodnou okolnost. Tyto instituce a služby se ze své povahy vzájemně doplňují; ignorují-li se, pak tím strádá oběť. Státní instituce se v některých případech na poradenská zařízení dívají jako na aktivistické (významem neodborné a naivní) služby, které jsou příliš feministicky laděné (ve smyslu extrémnosti). Bohužel se často jedná o předsudky a nepochopení podstaty gender problematiky, feminismu, aktivistických organizací a činnosti poradenských zařízení. Pozitivnímu vyladění spolupráce nepomáhá ani skutečnost, že tato zařízení často dávají podněty ke změně fungování státních institucí, což může být vnímáno jako „nespravedlivý“ útok. Zvláště není-li po právu oceněno to, co funguje. Spolupráci zmíněných občanských či obecně prospěšných sdružení oslabuje jejich vlastní vnitřní rivalita, podporovaná systémem přidělování finančních zdrojů a získaným monopolem v určitých sférách působení těchto organizací. Postoj zaměstnanců z institucí jako soudy, policie apod. bývá vůči zaměstnancům poradenských pracovišť přezíravý a odmítavý. Vzájemná nespolupráce vede k blokování důležitých informací vhodných k pomoci řešení obtížné životní situace oběti znásilnění či jiné formy násilí.

Jistou formu interdisciplinární spolupráce státního sektoru nabídli respondenti v rozhovorech. V odpovědích na otázku „Jak si představujete optimální péči o oběti znásilnění?“ se objevil návrh vytvoření takového zařízení, kde by v potřebném okamžiku byli na jednom místě přítomni potřební odborníci (lékař, policie, psycholog, sociální pracovníce)

tak, aby oběť nemusela cestovat z místa činu či policejní stanice k lékaři, pak domů nebo opět na policejní stanici; aby byl zajištěn citlivý přístup odborníka orientujícího se v soudním lékařství; minimalizoval se počet výpovědí oběti o znásilnění (nyní je potřeba výpověď při nahlášení, při lékařském vyšetření, při vyšetřování, u soudu – zde minimálně jednou –, u soudního znalce); aby se jednomu případu znásilnění věnoval co nejmenší počet osob a aby byl co nejmenší počet osob z řad specialistů v kontaktu s obětí znásilnění.

Respondentky dotazované na interdisciplinární zkušenosti a spolupráci dále uvedly:

Paní Oharková: „*Neexistuje. Nebo já o tom nevím.*“

Paní Sejbalová: „*Bohužel systém práce s těmi sexuálně násilnými trestnými činy je vypracován pouze na straně pachatele. (...) Po pravdě řečeno, péče o oběti není centralizována. Je to samozřejmě věc jejich volby. Mohou vyhledat nějakého psychologa, ke kterému mají důvěru. Nebo se prostě obrátit na nejbližšího psychologa, který má volný termín, ačkoli třeba není vůbec specializován na tuto problematiku. Nebo mohou vyhledat příslušné neziskové organizace. Ale nějaké povědomí o tom, kde přesně by se těmto specifickým obětem dalo nějak pomoci, tak to není. Pokud vím, tak to není ani na policii.*“

Témata pro další rozvoj či diskusi: Domníváme se, že interdisciplinární spolupráce by mohla lépe fungovat v rovině monitoringu služeb a intervencí v oblasti mravnostní kriminality (znásilnění), identifikace nedostatků a chybějících služeb, předávání kontaktů obětem znásilnění, koordinace poskytovaných služeb a zajištění individuální péče o znásilněné, vypracování doporučení, metodik a standardů, organizování vzájemných školení, preventivní práce v rámci regionu.

10. Peněžité pomoc obětem trestné činnosti

Podle zákona č. 209/1997 Sb., o poskytnutí peněžité pomoci obětem trestné činnosti, stát za určitých okolností poskytne oběti trestného činu jednorázovou peněžitou částku k překlenutí zhoršené sociální situace způsobené trestným činem. Pojem oběť v tomto zákoně není totožný s širším pojmem oběti, jak se používá běžně ve společnosti, ani s pojmem poškozený, který se používá v trestním řízení. Obětí pro potřeby tohoto zákona je fyzická osoba, které vznikla škoda na zdraví v důsledku trestného činu, případně pozůstalá osoba po tom, kdo

v důsledku trestného činu jako oběť zemřel, za podmínky, že je rodičem, manželem nebo dítětem této osoby a v době smrti spolu žili ve společné domácnosti, a dále také osoba, které zemřelý poskytoval nebo byl povinen poskytovat výživu. Pomoc na základě žádosti poskytuje ministerstvo spravedlnosti. Žádost musí být podána do jednoho roku ode dne, kdy se oběť o vzniklé škodě dozví.

Stát pomoc poskytuje pouze v případě, pokud škoda způsobená na zdraví nebo důsledkem smrti nebyla plně uhrazena. O vině pachatele musí být rozhodnuto pravomocným odsuzujícím rozsudkem nebo rozsudkem, který pachatele pro nepřičetnost zprošťuje obžaloby. V případech, kdy takovýto rozsudek nemohl být vydán, není pravomocný nebo nebylo ani zahájeno trestní stíhání, protože pachatel není znám, není jej možné obvinít nebo trestnímu stíhání brání zákonná překážka, může stát peněžitou pomoc poskytnout, pokud na základě šetření orgánů činných v trestním řízení nejsou důvodné pochybnosti o tom, že byl spáchán trestný čin, jímž byla oběti způsobena škoda na zdraví či smrt. Další podmínkou pro poskytnutí peněžité pomoci je dosažení minimálně 100 bodů za bolest v bodovém hodnocení podle vyhlášky č. 440/2001 Sb., o odškodnění bolesti a ztížení společenského uplatnění. Dále oběť nesmí být spoluobviněným na tomto trestném činu, v průběhu řízení musí poskytnout orgánům činným v trestním řízení potřebnou součinnost (např. podá trestní oznámení bez zbytečného odkladu) a pokud se jedná o případ, kdy k zahájení trestního stíhání nebo pokračování v něm je potřeba souhlasu poškozeného, je podmínkou vyjádření tohoto souhlasu.

V případě škody na zdraví stát poskytne oběti pomoc ve výši 25 000 Kč nebo ve výši prokázané ztráty na výdělnku a prokázaných nákladů na léčení oběti, která se však sníží o součet částek, jež oběť obdržela z titulu náhrady škody. V celkovém součtu oběť obdrží maximálně 150 000 Kč. V případě pozůstalých po oběti trestného činu bude vyplacena částka 150 000 Kč, celkem však nesmí přesáhnout 450 000 Kč; pokud je tedy počet pozůstalých obětí vyšší než tři, částka, která jim bude vyplacena, se poměrně sníží.

Oběť, které byla pomoc poskytnuta, je povinna do pěti let vrátit na účet ministerstva spravedlnosti částku, jež jí byla jako pomoc poskytnuta. Stát se však na základě žádosti může práva na vrácení vzdát, pokud je takový postup odůvodněn sociální situací oběti, celkovou výší škody a výší náhrady, kterou oběť obdržela.

Vitoušová (2001) uvádí zahraniční zkušenosti se zákonem o peněžité pomoci obětem násilných trestných činů, který umožňuje hrazení psychoterapie pro znásilněné ze státních prostředků. Současně tato opatření vedou k přístupu, kdy je jen výjimečně požadována dolní hranice bodového ohodnocení zranění.

Respondentky dotazované na téma odškodnění potvrdily dostupnost této pomoci, ale současně vyjádřily komplikace při jejím dosahování.

Paní Oharková uvedla: *„Je dostupná svým způsobem, ale spíše pro oběti vražd a pozůstalé, ale že by byla nějaká pomoc státu pro případy znásilnění, to ne.“*

Paní Bendová uvedla: *„ To je velký problém, protože na to není žádný vzor, oběť může sama říci, na co se cítí, ale většinou je to těžko uznatelný náklad. Ideální stav je, když pachatel něco rozbije, roztrhá, poškodí.“*

11. Závěrem slabiny a úvahy de lege ferenda – postavení poškozeného v trestním řízení

Ve společnosti jsou sice slyšet hlasy volající po rozšíření práv poškozeného v trestním řízení, ne všem lze však bohužel v současné situaci vyhovět. Budeme-li se na věc dívat z tohoto úhlu pohledu, tak spíše než změny právní úpravy by v současné době bylo na místě důsledně v praxi uplatňovat práva, která zákon poškozenému dává. Bohužel dosud je poškozený více než co jiného brán pouze jako důkazní prostředek – výpověď svědka. Zapomíná se na jeho ochranu a podporu. Dalším krokem jsou příslušné legislativní změny.

Se změnami v praxi lze snadno začít už u policie. V současné době jsou policisté pro práci s oběti trestného činu základním způsobem školeni pouze v tzv. základní odborné přípravě. Ta je nyní bohužel zkrácena v teoretické části na pouhých šest měsíců a pro vysokoškolsky vzdělané policisty dokonce na tři měsíce. Pokud vezmeme v potaz penzum znalostí a dovedností, které by měl každý policista mít, je tato doba k jejich osvojení extrémně krátká. A je pochopitelné, že v tomto zhuštěném procesu není čas zabývat se příliš dopodrobna například právě prací s obětí, ať už v rámci psychologie nebo nacvičování tzv. modelových situací. Zkrácení doby základní odborné přípravy je dáno zejména ekonomickými důvody –

čím kratší čas policista v základní odborné přípravě stráví, tím méně peněz na něj bude vynaloženo; dalším z faktorů byla také potřeba v krátkém čase zaplnit místa uvolněná po vlně odchodů policistů v minulých letech. Logicky však se zkrácením základní odborné přípravy klesá i kvalita a úroveň absolventů, kteří jsou nuceni si osvojit jen základní minimum. Co se týče základní odborné přípravy, je tedy řešení poměrně jednoduché – **prodloužení doby základní odborné přípravy opět alespoň na jeden rok.**

Bližší přiblížení průběhu vzdělávání policistů je zahrnuto v rozhovoru s učitelem psychologie na Vyšší policejní škole MV v Brně Mgr. Sedláčkem a ostatními policisty. Bohužel zkrácená doba přípravy nutí učitele preferovat určitá témata a problémy, o nichž se ví, že se s nimi řadoví policisté setkávají častěji.

S policií souvisí i jiný problém, který se může významně podílet na sekundární viktimizaci. Žádným způsobem totiž nejsou rozlišeni pracovníci pro práci s obětí či s pachatelem; při výběrovém řízení na místa pracovníků, kteří s těmito lidmi pracují, není brán ohled na osobnost pracovníka, jeho psychologický profil, schopnost práce s obětí, jeho vzdělání v tomto směru apod. Velmi snadno se tedy může stát, že oběť vyslychá pracovník, který je např. velmi dobrý při práci s pachatelem nebo v terénu, ale trpí zásadním nedostatkem empatie a schopnosti jednat s lidmi a může citlivou oběť svým způsobem jednání neúmyslně poškodit. Možným řešením do budoucna je **upravit výběr pracovníků** na takovéto pozice, kdy se bude zkoumat i schopnost práce jak s pachatelem, tak s obětí, případně mít k dispozici více pracovníků, z nichž **některý bude určen pro práci s obětí.** Jedná se například o možnost přítomnosti psychologa u výslechu či o jiný kontakt s policií.

S tímto problémem úzce souvisí i **následné vzdělávání policejních pracovníků.** Školení sice probíhají, ale spíše nárazově a rozhodně ne plošně. Určité řešení by mohl přinést systém školení, jenž by se dotýkal policistů na všech úrovních, aby byli nuceni si své vzdělání a kvalifikaci stále rozšiřovat a upevňovat. Pro pracovníky, kteří např. v rámci služby kriminální policie a vyšetřování přicházejí do styku s oběťmi a pachateli trestných činů, by potom mohlo být povinností absolvovat **kurzy pro práci s obětí či pachatelem.**

Dalším krokem by také mohla být **spolupráce s neziskovými organizacemi,** které se pomocí obětem zabývají. Zejména vnímáme jako důležité, aby policista upozornil oběť, že má možnost se na takovouto organizaci obrátit, a nastínit formu, jakou jí tam mohou pomoci

(např. právní poradenství, péče psychologa apod.). Domníváme se, že právě tento krok není obtížné převést do praxe. Obětem trestných činů by velmi prospěl zejména z důvodu, že oběť často na policii přichází s očekáváním pomoci ve smyslu právní rady či nějaké útěchy nebo úlevy a neuvědomuje si, že od toho tu policie není. Policie sama nemůže tyto služby poskytovat, ale pokud oběť nasměruje k poskytovatelům této pomoci, může to oběti velmi pomoci. Musíme si uvědomit, že osoba, která se stala obětí trestného činu, může být velmi psychicky rozrušena, neví, na koho se pro pomoc obrátit, a policie je často první, koho kontaktuje. Důležité je také mít na mysli, že člověk bez právního vzdělání nemusí vědět, jaké pravomoci policie má a jak přesně mu může pomoci, a může mít od policie přehnaná očekávání. Potom je na místě takového člověka upozornit, co pro něj policie může udělat a jakým způsobem, a **odkázat jej na jiné instituce, které mu potřebnou pomoc mohou poskytnout.**³

Další oblastí jsou změny spojené s **technickým vybavením orgánů činných v trestním řízení**. Jde o technická zařízení policejních útvarů k pořizování záznamů o provedených úkonech. V dnešní době jsou na většině pracovišť k dispozici např. kamery alespoň v některých výslechových místnostech, v praxi se ovšem spíše nepoužívají, a to z různých důvodů – např. kvůli nejistotě ohledně zakotvení v právní úpravě, obavám z napadení takového záznamu advokátem, ale i prakticky je údajně pro policisty jednodušší písemný zápis takového úkonu. Policisté v praxi nevidí jednoznačný přínos postupu, kdy je výslech natáčen na kameru, mimo jiné i proto, že je zvykem výslech několikrát opakovat a doplňovat. Argument ohledně snížení počtu nutných výslechů pro ně tedy není směrodatný. Jsou však i pracoviště (např. v Ostravě), kde techniku využívají a mají s ní dobré zkušenosti. V tomto konkrétním případě se jedná např. o výslech, který je jednou či dvěma osobami prováděn v jedné místnosti a pomocí techniky je přenášen obraz i zvuky do jiné místnosti, kde může být přítomen např. obhájce nebo státní zástupce. Tyto osoby dokonce mohou klást otázky, které budou vyslychanému položeny vyslychající osobou. Vyslychaná osoba tak nemusí být stresována přítomností většího počtu osob. Alternativou je také využívání **jednosměrných zrcadel** u výslechových místností, za kterými je další místnost, v níž opět mohou být přítomny další osoby. V těchto případech není až takový problém technické vybavení jako

³

Návrhy zpracovány na základě rozhovoru s příslušníkem Policie ČR zařazeným na úseku vzdělávání.

spíše ochota takovýmto způsobem v opodstatněných případech výsledky provádět a uchycení v praxi.

Výše uvedená zařízení umožňují výslech naprosto věrně zaznamenat a zajistit účast všech zainteresovaných způsobem, který oběť zbytečně netraumatizuje. Pokud by se podařilo podobné postupy zavést v praxi a zajistit tomu legislativní podporu, mohl by se standardně **výslech oběti provádět pouze jednou** a záznam z tohoto výslechu by se mohl použít ve všech ostatních stádiích trestního řízení, tedy i v řízení před soudem. Zejména možnost použití záznamu z výslechu nebo alespoň protokolu o výslechu z přípravného řízení před soudem by mohlo být významným opatřením proti sekundární viktimizaci, neboť výpověď před soudem, kde je přítomen obžalovaný a mnohdy i veřejnost, je jejím častým zdrojem. Pokud by přece jenom byla potřeba doplnit určité informace, např. vzhledem k nově zjištěným důkazům, prováděl by se výslech doplňující pouze k těmto novým okolnostem. Nebylo by však třeba provádět kompletní výslech o stejných okolnostech opakovaně. Tento postup by byl vhodný zejména u zvláště ohrožených obětí (viz dále v textu). Významnou ochranou před druhotnou viktimizací by byl také zákaz výslechu těchto obětí samotným obžalovaným, jenž by pro tento úkon musel být povinně zastoupen obhájcem.

Respondentky poukázaly na možnost doporučení soudu, např. ze strany soudních znalců, aby byl výslech svědka veden bez přítomnosti obžalovaného, pokud svědek o tuto možnost nepožádá sám. Soudy na takovou výzvu reagují odlišně.

Další technickou záležitostí je možnost **utajení svědka** a související oddělení svědka/poškozeného od obžalovaného při jednání u soudu. Zde můžeme zdůraznit, že v rámci budování nových justičních areálů (např. Brno) a budov soudů je na tuto problematiku brán zřetel a nové budovy jsou na tyto situace zařízeny (oddělené čekárny, výslechové místnosti, chodby apod.). Problém je u starších budov, které k tomuto uzpůsobeny nejsou. Tam potom záleží na soudci, jakým způsobem tyto požadavky zajistí. Jako větší problém však vnímáme informovanost poškozených či svědků o těchto možnostech. V praxi nebývá u trestných činů souvisejících se sexuálním násilím institut utajení svědka využíván. Poškozenému se sice dostane jakéhosi základního poučení ze zákona jak na policii, tak potom u soudu, ale v této zátěžové situaci si většina lidí z uvedeného poučení příliš nezapamatuje, nejvýše to, že se mohou dopustit trestného činu

křivé výpovědi a že mohou žádat svědečné. Za zamyšlení stojí, zda by nebylo vhodné alespoň na policii **dávat poučení vyslychané osobě i písemně**, aby se k němu mohla později v klidu vrátit. Případně poskytnout **radu, kam se může obrátit pro právní pomoc** (ať už placenou či bezplatnou), aby mohla lépe využít svá práva.

Co se týče **utajení identity svědka**, jsme jednoznačně pro jeho častější používání v praxi i v případech sexuálního násilí. Např. v případech, kdy se jedná o znásilnění neznámým útočníkem, který si vybere víceméně náhodnou oběť, není žádný důvod pro to, aby pachatel znal osobní údaje oběti, jako je jméno, datum narození, bydliště a další. Pachatel sice zná vzhled oběti, proč by však měl mít k dispozici kompletní informace. Strach oběti z případné msty pachatele je jistě v mnohých případech opodstatněný a není důvod oběť v tak těžké situaci vystavovat dalším stresovým faktorům. Právo nahlížet do spisu má jak obviněný, tak poškozený. Pro uplatnění svých zákonných práv však obviněný nepotřebuje znát osobní údaje oběti. V mnohých případech se také může navíc ve spisu dočíst velmi osobní informace ze života oběti (o jejím sexuálním a rodinném životě, závěry z psychologických posudků apod.), které ve spojení se jménem a dalšími osobními údaji představují neúměrný zásah do soukromí oběti, jenž nemá žádné opodstatnění. Proto by bylo namístě nabízet možnost utajení identity poškozenému v takovýchto případech už na policii a toto opatření důsledně dodržovat. Obviněný i obhajoba by samozřejmě měli přístup k důkazům, ty by však byly upraveny takovým způsobem, aby z nich nemohli tyto informace získat, a pokud by to nebylo možné, byl by jim obsah těchto důkazů pouze zprostředkován.

V souvislosti s utajením identity by také bylo vhodné výslovně v zákoně uvést zákaz zveřejňování informací, které mohou vést k odhalení identity oběti, pokud to není nutné pro účely trestního řízení nebo v zájmu oběti, a současně stanovit sankci za porušení této povinnosti.

Za zmínku stojí také model **spolupráce státního zástupce a poškozeného** v právním systému např. USA. U nás se státní zástupce s obětí vidí až při soudním jednání, pokud není přítomen výslechu v přípravném řízení, což ale není obvyklé. Pro poškozeného by však bylo velkým přínosem, kdyby se se státním zástupcem mohl setkat mimo jednání u soudu či výslechu na policii. Státní zástupce by s ním mohl pracovat, upozornit ho na průběh řízení, případně na jeho práva. Poškozený by byl potom v rámci soudního jednání méně stresován a dalo by se

tím předcházet také nechtěné sekundární viktimizaci.⁴ Tento postup by částečně pokryl problematiku **nedostatečnosti právní ochrany** a podpory svědka v průběhu trestního řízení. Oběť znásilnění je velmi zranitelná, její ochrana v tomto řízení bývá nutností. Odpovídající právní pomoc by měla přicházet nejen ze strany specializovaných poradenských zařízení, ale také mnohem samozřejměji od státu. Více k tomuto tématu nabízejí rozhovory s dotazovanými.

Po rekodifikaci trestního práva hmotného se chystá také **nový trestní řád**, který je nyní v legislativním procesu. Mezi hlavní principy nového zákona patří mimo jiné posílení procesních práv poškozeného a zvýšení ochrany práv obětí trestných činů. Pro podporu práv poškozeného se počítá se vznikem nového zákona o obětech trestné činnosti, jenž bude mimo jiné upravovat služby pro oběti trestných činů, které budou zahrnovat psychologickou, sociální i okamžitou pomoc (materiální, lékařská, útočiště atd.), prevenci, školení orgánů činných v trestním řízení pro práci s oběťmi, ochranu osobních údajů, soukromí, informování a odškodňování oběti. V rámci tohoto zákona se také počítá se zvláštní kategorií **zvláště ohrožených obětí**, což jsou oběti, které jsou zvláště zranitelné v důsledku své osobní charakteristiky nebo okolností trestného činu. Mezi tyto oběti řadíme děti, osoby se zdravotním nebo mentálním postižením, oběti domácího násilí a další typy obětí, u nichž dochází k sekundární viktimizaci, což jsou oběti obchodování s lidmi, sexuálního násilí a všech forem pronásledování.

Počítá se také s posílením práv poškozeného, a to tak, že zejména bude mít právo v adhezním řízení požadovat nejen náhradu škody, ale i **vydání bezdůvodného obohacení** nebo náhradu morálního zadostiučinění. Při prvním kontaktu s orgánem činným v trestním řízení bude mít právo obdržet **písemné poučení a informace** o organizacích, které poskytují pomoc obětem trestných činů. Dále bude poškozený moci před soudem podat návrh na vydání **předběžného opatření** a v přípravném řízení dát podnět k jeho vydání, jímž může být obžalovanému uložen např. zákaz styku s poškozeným nebo jeho vyhledávání či zákaz pobytu na určitém místě. Rozšiřuje se také možnost podání **stížností** u některých rozhodnutí či usnesení.

⁴ Návrhy zpracovány na základě rozhovorů s příslušníky PČR a státní zástupkyní z okresního státního zastupitelství.

Zajímavé inspirace směřující ke změně stávajícího systému vzešly od všech respondentů. Pro názornost uvádíme návrh požadavků na změnu od paní Sejblové (zkráceno): *„Provést výslech v co nejranějším stadiu po zranění (z důvodu potlačení vzpomínek na trauma); vyslýchající osobou by měla být vyškolená osoba stejného pohlaví; oběti by měl být přidělen bezplatný právní zástupce; měla by být možnost přítomnosti podpůrné osoby – důvěrníka – u výslechu; zřízení a využívání speciální výslechové místnosti, ve které je přítomen minimální počet osob a zbytek je audiovizuálně propojen, měl by být proveden záznam výslechu, vyloučena veřejnost z jednání; mělo by docházet k zamezení setkání pachatele oběti a pachatele; dbát na utajení soukromých informací oběti. Tak jak je propracován systém na ochranu tělesné a psychické integrity obviněného z trestného činu, včetně presumpce nevin, která je samozřejmá, tak je nutné chránit psychickou a tělesnou integritu a zejména práva oběti. Ale to u nás propracované není.“*

12. Závěr

Cílem předložené analýzy bylo prozkoumání postavení obětí znásilnění v různých oblastech systému pomoci. Problematika nastíněná v předchozích kapitolách vybízí k diskusi a hledání možností, jak v rámci příslušných oborů, ale také mezioborově zlepšit nynější stav pomoci obětem znásilnění. Přes snahu pokrýt problematiku znásilnění v co největším rozsahu a hloubce je již nyní zřejmé, že pro vymezené oblasti je nutné provést podrobnější rozbor stávajících postupů, stanovisek a hodnot.

Analýza prokázala, že k dispozici je řada nosných právních norem, ale jak již bylo řečeno jinde, sama existence právních norem nestačí, je třeba vybudovat empatický a informovaný přístup těch, kdo je aplikují a mají za úkol naplňovat jejich účel. Pak je možné oběti znásilnění účinněji chránit před sekundární viktimizací. Kromě vhodného využívání stávajícího právního systému vyvstává otázka úpravy právních norem, které se ukazují jako nedostatečné.

Změny by tedy měly nastat v rovině zákonné, systémové i informační tak, aby se mohla vytvořit důvěra v jednotlivé složky pomoci a mohly se minimalizovat známé příčiny, které vedou oběť k neřešení tohoto trestného činu (strach z trestního řízení, sekundární viktimizace, vztah k pachateli, důkazní problémy).

Adekvátní řešení problému sexuálního násilí zřejmě nastane, bude-li dostatečně pokryta primární, sekundární i terciární prevence tohoto jevu. Konkrétněji lze říci, že z pohledu pomáhajících pracovníků problematika násilí v české společnosti vyžaduje další výzkumnou pozornost, systematickou evidenci, zvýšení povědomí veřejnosti a samotných obětí o tomto jevu a mýtech s ním souvisejících, vzdělávání odborného personálu, vytvoření či podporu příslušných pracovišť pomáhající obětem znásilnění a jejich blízkým.

Literatura

Amesbergerová, H., Auerová, K., Halbmayerová, B.: *Sexualizované násilí*. BB Art, 2005.

Benedict, H.: *To není vaše vina. Jak se vyrovnat se sexuálníím napadením*. One Woman Press, 2003.

Brichcín, S.: Kdo vlastně znásilňuje ženy? In: *Znásilnění. Sborník přednášek přednesených na 1. národní konferenci Sebeobrana ženy*. Élektra, 2001.

Brichcín, S.: *Kvalitativní popis a analýza recidivujících sexuálních delikventů a nebezpečných agresorů*. Dostupné on-line na: http://www.vscr.cz/clanky/?cl_id=231 [citováno dne 28. října 2009].

Brichcín, S.: Pachatelé pohlavního násilí na dospělých ženách. *Prakt Lek*, 1980; 60 (22–23): 803–806.

Brichcín, S.: Sexuologický posudek. In: Brichcín, S., Kolářský, A., Netík, K., Weiss, P.: *Sexuální delikventi z pohledu psychiatrické sexuologie*. Psychiatrické centrum, 1996.

Brichcín, S.: Trestní odpovědnost a znalecké posuzování. In: Brichcín, S., Kolářský, A., Netík, K., Weiss, P.: *Sexuální delikventi z pohledu psychiatrické sexuologie*. Psychiatrické centrum, 1996.

Brzek, A.: *Sexuologie pro právníky*. Karolinum, 1997.

Čermák, I.: *Lidská agrese a její souvislosti*. Fakta, 1998.

Čírtková, L.: *Forenzní psychologie*. Aleš Čeněk, 2004.

Čírtková, L.: Oběti sexuálního násilí. In: Kovář, P. a kol.: *Sexuální agrese*. Maxdorf, 2008.

Čírtková, L.: Vybrané poznatky z psychologických výzkumů obětí znásilnění. In: *Znásilnění. Sborník přednášek přednesených na 1. národní konferenci Sebeobrana ženy*. Élektra, 2001.

Dolanská, J.: Znásilnění – opomenutá otázka. In: *Znásilnění. Sborník přednášek přednesených na 1. národní konferenci Sebeobrana ženy*. Élektra, 2001.

Dvořáček, I.: Sexuální agrese z pohledu soudního lékaře. In: Kovář, P. a kol.: *Sexuální agrese*. Maxdorf, 2008.

Gödtel, R.: *Sexualita a násilí*. Český spisovatel, 1994.

Havelková, B.: Znásilnění – několik úvah nad právní úpravou a její aplikací, část I. – právní úprava a její kritické zhodnocení. *Jiné právo*, 2009. Dostupné on-line na:

<http://jinepravo.blogspot.com/2009/06/barbara-havelkova-znasilneni-nekolik.html> [citováno dne 28. října 2009]

Herman, J. L.: *Trauma a uzdravenie*. Aspekt, 2001.

Hořínová, A.: *Znalecký posudek jako důkaz v rámci péče soudu o nezletilé*. Právnická fakulta MU, 2008. Dostupné on-line na:
<http://www.law.muni.cz/edicni/dp08/files/pdf/obcan/horinova.pdf> [citováno dne 28. října 2009].

Kausta, P.: Znásilnění ženy a některé formy trestní součinnosti (role lékaře – neoznámení, nepřekážení trestného činu a jiné). In: *Proceedings of Lékařský mezioborový doškolovací den*. Ostrava, 2006.

Koliba, P., Kovář, P.: Role gynekologa při péči o oběti sexuální agrese. In: Kovář, P. a kol.: *Sexuální agrese*. Maxdorf, 2008.

Komárková, P.: *Brněnský Detenční ústav čeká prvního devianta, 2009*. Dostupné on-line na:
http://zpravy.idnes.cz/brnensky-detencni-ustav-ceka-prvniho-devianta-fq0-/brno.asp?c=A090220_180508_brno_taj [citováno dne 28. října 2009].

Korbel, J., Perknerová, K.: *Devianti dál utíkají, speciální ústavy jsou prázdné*. Dostupné on-line na: http://krkonosky.denik.cz/z_domova/devianti-detencni-ustavy-lecebny-prazdne20090513.html [citováno dne 28. října 2009].

Kovář, P.: Sekundární viktimizace obětí při vyšetřování znásilněných a zneužívaných žen. In: Kovář, P. a kol.: *Sexuální agrese*. Maxdorf, 2008.

Kovář, P., Valerián, L.: Vývoj mravnostní kriminality podle policejních poznatků a statistik. In: Kovář, P. a kol.: *Sexuální agrese*. Maxdorf, 2008.

Kristková, V., Langhansová, H., Matiaško, M.: *Legislativní ochrana obětí trestných činů před druhotnou viktimizací a práva obětí na soukromí během trestního řízení*. Liga lidských práv, 2007.

Lišková, K.: Znásilnění jako téma druhé vlny feminismu. In: *Sborník prací Fakulty sociálních studií MU*, Masarykova Univerzita 2002; 7: 119–132.

Marrewa, A.: *Nenechte si ubližovat*. Portál, 2002.

Netík, K.: Viktimologické aspekty sexuální delikvence – pachatel – oběť – situace. In: Brichcín, S., Kolářský, A., Netík, K., Weiss, P.: *Sexuální delikventi z pohledu psychiatrické sexuologie*. Psychiatrické centrum, 1996.

Netík, K.: Výskyt sexuální delikvence – kriminální statistika. In: Brichcín, S., Kolářský, A., Netík, K., Weiss, P.: *Sexuální delikventi z pohledu psychiatrické sexuologie*. Psychiatrické centrum, 1996.

- Pikálková, S. a kol.: *Mezinárodní výzkum násilí na ženách – Česká republika/2003: příspěvek k sociologickému zkoumání násilí v rodině*. Sociologický ústav Akademie věd ČR, 2004.
- Poněšincký, J.: *Agrese, násilí a psychologie moci*. Triton, 2005.
- Procházka, I.: Psychické následky znásilnění. *Moderní gynekologie a porodnictví*, 2005; 14(1).
- Púry, F., Rizman, S. a kol.: *Trestní zákon. I. díl*. 6. vydání. C. H. Beck, 2004.
- Rickert, L. I., Vaughan, R. D., Wiemann, C. M.: Násilí na mladých ženách: role lékaře. *Gynekologie po promoci*, 2003; 3(5): 56–61.
- Sakař, P., *Znásilnění: předpoklady, průběh, následky (diplomová práce)*. Filosofická fakulta Masarykovy univerzity v Brně, 2002.
- Šámal, P. a kol.: *Trestní řád. Komentář. I. díl*. 5. vydání. C. H. Beck, 2005.
- Šámal, P. a kol.: *Trestní řád. Komentář. II. díl*. 5. vydání. C. H. Beck, 2005.
- Topiář, A.: Otázky lékařské pomoci při syndromu traumatu po znásilnění. *Prakt Lek*, 1980; 60
- Uzel, R.: Gynekologické vyšetření znásilněné ženy. *Moderní gynekologie a porodnictví*, 2005, 14(1).
- Věcný záměr trestního řádu – hlavní principy navrhované rektifikace trestního práva procesního*. K 31. 10. 2009 dostupný na <http://portal.justice.cz/justice2/soubor.aspx?id=74066>.
- Věcný záměr zákona o trestním řízení soudním (trestní řád)*. K 31. říjnu 2009 dostupný na <http://portal.justice.cz/justice2/soubor.aspx?id=74068>.
- Vinopal, J.: *Kriminalita a úspěšnost policie v očích české veřejnosti, 2003* Dostupné on-line na: http://www.cvvm.cas.cz/upl/zpravy/100206s_ob30409.pdf [citováno dne 28. října 2009].
- Vitoušová, P.: Oběti znásilnění z pohledu Bílého kruhu bezpečí. In: *Znásilnění. Sborník přednášek přednesených na 1. národní konferenci Sebeobrana ženy*. Élektra, 2001.
- Voňková, J., Huňková, M.: *Domácí násilí v českém právu z pohledu žen*. proFem, 2004.
- Voňková, J., Spoustová, I.: *Domácí násilí v českém právu z pohledu žen*. proFem, 2008.
- Weiss, P.: *Sexuální deviace – klasifikace, diagnostika a léčba*. Portál, 2002.
- Weiss, P.: *Sexuální zneužívání – pachatelé a oběti*. Grada Publishing, 2000.
- Weiss, P., Zvěřina, J.: *Sexuální chování v ČR – situace a trendy*. Portál, 2001.
- Weiss, P., Zvěřina, J.: Zkušenosti českých žen se sexuálním násilím. *Cesk Psychiatr*, 1997; 93: 12–19.

Wirtz, U.: *Vražda duše*. Portál, 2001.

Zákon č. 40/ 2009 Sb., trestní zákoník.

Zákon č. 140/1961 Sb., trestní zákon.

Zákon č. 141/1961 Sb., o soudním řízení trestním (trestní řád).

Zákon č. 209/1997 Sb., o poskytnutí peněžité pomoci obětem trestné činnosti.

Zákon č. 273/2008 Sb., o Policii České republiky.

Zvěřina, J.: *Sexuologie (nejen) pro lékaře*. Akademické nakladatelství CERM, 2003.

Zvěřina, J., Brichcín, S.: Co lze očekávat od zabezpečovací detence? *Psychiatrie pro praxi*, 2008, 9(1): 47–48.

Zvěřina, J., Pondělíčková, J.: Faktor známosti v charakteristice sexuálních agresorů. *Cesk Psychiatr*, 1986; 82: 167–173.

Přílohy

Příloha č. 1: Obecné kontakty pro oběti znásilnění pro celou ČR

Policie 158

Záchranná služba 155

Tísňové volání 112

Zdravotnická zařízení – dle místa bydliště – informace o telefonních číslech na 1180

HIV/AIDS poradna – <http://www.aids-hiv.cz/> nebo tel.: 800 444 144, po–pá 13–18.00 h bezplatně

OSPOD (Orgány sociálně-právní ochrany dětí) – dle místa bydliště na úřadech městských částí či na obecním úřadě - informace o telefonních číslech na 1180

Poradna pro rodinu, manželství a mezilidské vztahy – dle místa bydliště, informace jsou dostupné na internetu nebo na sociálních odborech či linkách důvěry - informace o telefonních číslech na 1180

Azylové domy – s azylovým domem pro Vás vhodného umístění Vás zkontaktují linky bezpečí nebo jiné azylové domy jako například azylový dům Acorus (Praha) nebo Magdalenium (Brno)

Občanské poradny – www.obcanskeporadny.cz

Intervenční centra – dle kraje nebo také na <http://www.persefona.cz/sn-odkazy.php>

Příloha č. 2: Kontakty pro oběti znásilnění – specializovaná pracoviště v rámci celé ČR

Poradenská zařízení			
Název organizace	Lokalita	Specifikace	Kontakty
Acorus o. s.	Praha	Sociálně právní a terapeutická pomoc ženám – obětem domácího násilí (organizace primárně nepracuje s oběťmi znásilnění a sexuálního zneužívání).	www.acorus.cz nonstop tel. linka: 283 892 772 e-mail: info@acorus.cz
ADRA Hradec Králové Pyramida pomoci a rozvoje	Hradec Králové Třída E. Beneše 575	Pomoc přímým i nepřímým obětem násilí, v oblasti trestněprávní, sociální a v oblasti duševního zdraví. Terapeutická pomoc.	www.adra.cz tel.: 495 262 214, 606 824 104 e-mail: pyramidkakhk@adra.cz
Bílý kruh bezpečí o. s.	Brno, Olomouc, Ostrava, Pardubice, Plzeň, Praha, Liberec	Pomoc obětem trestných činů – telefonická krizová pomoc, odborné sociální poradenství.	www.bkb.cz tel.: 257 317 110 e-mail: centrala.praha@bkb.cz
Centrum J. J. Pestalozziho	Chrudim Štěpánkova 108	Jupiter – projekt pro oběti domácího násilí. Psychologické poradenství, terapie, právní poradenství, sociální práce, doprovázení na Policii ČR, k soudnímu jednání či na jiné úřady.	www.pestalozzi.cz tel.: 469 623 899/898 e-mail: jupiter@pestalozzi.cz

Centrum krizové intervence Psychiatrické léčebny Bohnice	Praha 8 Ústavní 91		www.plbohnice.cz tel.: 284 016 110
Centrum sociálních služeb	Praha 2 Ječná 3	Poradna pro muže a ženy ohrožené domácím násilím.	www.csspraha.cz tel.: 222 515 400, 739 824 749, 731 056 708 e-mail: iis@csspraha.cz
Česká katolická charita Projekt Magdala	Praha, celá ČR	Pomoc ženám, které jsou oběťmi domácího násilí nebo obchodování s lidmi.	tel.: 224 246 521, 603 588 440 e-mail: krpalkova@caritas.cz
DONA linka		Nepřetržitá telefonická pomoc osobám ohroženým domácím násilím.	www.donalinka.cz tel.: 251 511 313
Dětské krizové centrum	Praha 4 V Zápolí 1250/21		www.ditekrize.cz tel.: 241 483 853
Elektra o. s.	Praha 11 Michnova 1622	Pomoc ženám – obětem sexuálního násilí v dětství a ženám znásilněným.	www.centrumelektra.cz tel.: 272 911 110 e-mail: info@centrumelektra.cz
ELIPS Poradna pro oběti násilí, týrání a zneužívání	Ostrava, Havířov, Třinec, Karviná	Sociální, právní a psychologické poradenství pro oběti násilí, týrání a zneužívání. Organizace poskytuje i doprovody k soudu, na Policii ČR a jiné instituce. Pobočka Ostrava zmiňuje také pomoc příbuzným obětí a proškolení svých zaměstnanců v krizové intervenci.	Ostrava tel.: 596 615 935 e-mail: elips.os@slezskadiakonie.cz Havířov tel.: 596 812 764 e-mail: elips.ha@slezskadiakonie.cz Třinec tel.: 558 320 300 e-mail: elips.tc@slezskadiakonie.cz Karviná tel: 596 323 032 e-mail: elips.ka@slezskadiakonie.cz
Eva – poradna pro ženy a dívky v nouzi	České Budějovice Kanovnická 16	Diecézní charita.	www.charitacb.cz tel.: 386 357 376 e-mail: eva@charitacb.cz
Krizové centrum RIAPS	Praha Chelčického 39	Městské centrum sociálních služeb a prevence – regionální institut ambulantních psychosociálních služeb. Psychologická a psychiatrická pomoc v akutní krizi.	www.mcssp.cz/riaps tel.: 222 582 151, 222 586 768 e-mail: riaps@mcssp.cz
La Strada o. p. s.	Praha	Prevence obchodu se ženami a pomoc jeho obětem (organizace primárně nepracuje s oběťmi znásilnění a sexuálního zneužívání).	www.strada.cz tel.: 222 717 171, 222 721 810 e-mail: lastrada@strada.cz
Linka bezpečí		Telefonická krizová pomoc dětem a poradenství.	www.linkabezpeci.cz tel.: 116 111 zdarma e-mail: pomoc@linkabezpeci.cz
Linka důvěry CSSP		Nonstop telefonická linka.	tel.: 222 580 697
Most k životu o. p. s.	Trutnov Šikmá 300	Poskytování ubytování ženám a jejich dětem. Psychická podpora v krizových situacích. Právní a psychologické poradenství, pomoc při vyřizování úředních a soudních záležitostí, poskytování	www.mostkzivotu.cz tel.: 777 303 115, 777 303 116, 499 841 998 e-mail: most.kzivotu@volny.cz

		doprovodu a azylového ubytování (oběti znásilnění nebo sexuálního násilí netvoří cílovou skupinu organizace).	
Orfeus	Praha 4 Sdružení 39	Občanské sdružení zdravotně postižených.	www.orfeus-cr.cz tel.: 272 731 741 e-mail: ulmova@orfeus-cr.cz
Persefona o. s.	Brno Jiráskova 8	Občanské sdružení poskytující pomoc obětem domácího násilí, sexuálního zneužívání a znásilnění formou psychologického, sociálního a právního poradenství.	www.persefona.cz tel.: 545 245 996, 737 834 345 e-mail: domacinasili@persefona.cz
Psychocentrum	Jihlava, Třebíč, Pelhřimov, Havlíčkův Brod, Žďár nad Sázavou	Manželská a rodinná poradna, krizové centrum, intervenční centrum (Jihlava).	www.psychocentrum.cz tel.: 567 308 855 (Jihlava) e-mail: psychocentrum@volny.cz
ROSA o. s.	Praha Podolská 242/25	Informační a poradenské centrum pro ženy, oběti domácího násilí.	www.rosa-os.cz tel.: 241 432 466, SOS 602 246 102 (po-pá: 9–18) e-mail: info@rosa-os.cz poradna@rosa-os.cz
Soukromé sexuologické centrum GONA s. r. o.	Praha Národní třída 25 Palác Metro	Komplexní služby pro pacienty se sexuálními problémy a pro oběti sexuálního násilí.	www.sex-centrum.cz tel.: 221 085 288 e-mail: info@sex-centrum.cz
Spirála o. s.	Ústí nad Labem K Chatám 22	Centrum krizové intervence a intervenční centrum – nepřetržitý provoz (oběti znásilnění nebo sexuálního násilí netvoří cílovou skupinu organizace – pomoc poskytují v případě, že je znásilnění součástí domácího nebo situačního násilí).	www.volny.cz/spirala.cki tel.: 475 603 390 e-mail: spirala.cki@volny.cz

Příloha č. 3: Kontakty pro oběti znásilnění v Jihomoravském kraji

Poradenská zařízení pro oběti znásilnění či domácího násilí				
Název organizace	Lokalita	Specifikace	Kontakty	Provozní doba
Persefona o. s.	Brno Jiráskova 8	Občanské sdružení poskytující pomoc obětem domácího násilí, sexuálního zneužívání a znásilnění formou psychologického, sociálního a právního poradenství.	www.persefona.cz tel.: 545 245 996, 737 834 345 e-mail: domacinasili@persefona.cz	po-pá 9–17.00
Bílý kruh bezpečí o. s.	pobočka Brno Slovinská 41	Pomoc obětem trestných činů – telefonická krizová pomoc, odborné sociální poradenství.	www.bkb.cz tel.: 541 218 122 e-mail: bkb.brno@bkb.cz	út 17–19.30
Centrum sociálních služeb	Brno Tábor 2298/22		www.css.brno.cz tel.: 541 421 122 e-mail: info@cssbrno.cz	
Krizové centrum pro děti a dospívající	Brno Hapalova 4	Osobní, telefonická či emailová odborná pomoc. Krizová lůžka.	www.krizovecentrum.cz tel.: 541 229 298, 549 272 850, 723 006 004 e-mail: info@krizovecentrum.cz	po-pá 7–19.00 Stanice pečovatelské služby non stop
Krizové centrum při FN Brno –	Brno	Lékařská a psychologická	tel.: 532 232 078	non stop

Bohunice	Jihlavská 20	pomoc.		
Magdalenium o. s.	Brno utajená adresa	Pomoc obětem domácího násilí, azylové a krizové ubytování.	www.magdalenium.cz tel.: 776 718 459 nonstop e-mail: magdalenium2@centrum.cz	
Magdala – Česká katolická církev	Blansko Komenského 19 Znojmo Dolní česká 1	Poskytování sociálních služeb obětem obchodování s lidmi, obětem nucené prostituce, obětem domácího násilí a osobám v krizi.	www.blansko.charita.cz tel.: 516 417 351 e-mail: blansko@caritas.cz	
Poradna pro rodinu, manželství a mezilidské vztahy	Zlín U náhonu 5208		www.poradnazlin.cz tel.: 577 018 265, 774 405 682 e-mail: ic.zlin@seznam.cz	
Poradna pro rodinu, manželství a mezilidské vztahy	Vyškov Smetanovo nábř. 27		www.psychologie.acvyskov.cz tel.: 517 333 909, 733 525 998 e-mail: psychologie@acvyskov.cz	
Poradna pro rodinu, manželství a mezilidské vztahy	Blansko Sladkovského 2b	Psychologické poradenství pro oběti znásilnění a sexuálního násilí.	www.blansko.cz/poradna a tel.: 516 413 524 e-mail: poradna@blansko.cz	
Poradna pro rodinu, manželství a mezilidské vztahy	Břeclav 1. máje 9		tel.: 519 321 208	
Spondea o. p. s.	Brno Sýpka 25		www.spondea.cz tel.: 541 235 511 mobil: 608 118 088 e-mail: krizovapomoc@spondea.cz chatové poradenství: www.chat.spondea.cz	

Sexuologická pracoviště

Sexuologické oddělení nemocnice u sv. Anny	Brno Výstavní 760/17	Lékařská a psychologická pomoc.	www.fnusa.cz tel.: 543 184 343 e-mail: info@fnusa.cz	po–pá 8–15.00
MUDr. Jiří Čalkovský	Brno Sovova 7		www.sexuologie-brno.eu tel.: 549 256 561, 731 031 627 e-mail: sexgyn@seznam.cz	
MUDr. Helena Reguli	Brno Poliklinika Viniční a.s. Viniční 4049/235		www.sexuolozka.eu tel.: 533 306 206, 773 649 411 e-mail: ambulance@sexuolozka.cz	út, čt, pá 7–17.00

Občanské poradny

Občanská poradna Brno	Brno Anenská 10		www.poradnebrno.ev tel.: 545 241 828 e-mail: poradna.brno@volny.cz	po–čt 9–13.00 čt 14–17.00 Pro objednané: út 14–17.00
Triada, Poradenské centrum, o. s.	Brno Orlí 20		www.triada-centrum.cz tel.: 542 221 499 e-mail: op@triada-centrum.cz	
Občanská poradna KROK Kyjov	Kyjov Za stadionem 1358		tel.: 518 324 557, 739 084 422 e-mail: iporadna@oskrok.cz	út a čt 8–12.00, 13–17.30
Občanská poradna STROP	Zlín Dlouhá 2699		www.strop-zlin.cz tel.: 571 110 896 e-mail: op@strop-zlin.cz	po 9–13.00 st 12–15.30 Pro objednané: út 11–17.00 čt 9–14.00 Telefonické konzultace: út 9–11.00 Specializované komplexní poradenství obětem trestných činů: po 13–16.00 út 9–12.00
Občanská poradna Uherské Hradiště	Uherské Hradiště Velehradská třída 247		www.uhradiste.caritas.cz Z tel.: 572 540 723 e-mail: poradna.uhradiste@caritas.cz	po 9–12.00, 13–15.00 st 9–12.00, 13–15.00 čt 9–12.00 Telefonické konzultace 13–15.00 Pouze pro předem objednané klienty út 8–18.00

Další informace na <http://www.aids-hiv.cz/> nebo tel.: 800 444 144, po–pá 13–18.00 h
bezplatně

Kromě výše uvedených pracovišť může vyšetření na HIV/AIDS provádět každý praktický
lékař!